



SAMENWERKINGSVERBAND PASSEND ONDERWIJS PO 20.01

Stichting Samenwerkingsverband PO 20.01
Regio Provincie Groningen en Gemeente Noordenveld



ONDERSTEUNINGSPLAN
2014-2018
Versie Schooljaren 2015-2018

www.po2001.passendonderwijsgroningen.nl

INHOUDSOPGAVE

VOORWOORD

INLEIDING

Status en functie van het ondersteuningsplan
Gevolgde werkwijze
Samenhang met andere documenten
Planperiode

HOOFDSTUK 1 MISSIE EN VISIE

- 1.1 Missie van het samenwerkingsverband
- 1.2 Visie op relevante ontwikkelingen in het onderwijs

HOOFDSTUK 2 ORGANISATIE

- 2.1 Overzicht deelnemende scholen en schoolbesturen
- 2.2 Kengetallen SWV 20-01 PO
- 2.3 Bestuurlijke uitgangspunten
- 2.4 Centraal - Decentraal
- 2.5 Inrichting organisatie
- 2.6 Ouders
- 2.7 Personeel
- 2.8 Communicatie
- 2.9 Gemeenten
- 2.10 Geschillenregeling (intern en extern)

HOOFDSTUK 3 PROCESSEN

- 3.1 Passend onderwijs
- 3.2 Het A - B - C van Samenwerkingsverband PO 20.01
- 3.3 Bekostiging van de voorzieningen
- 3.4 Procesgang leerlingenondersteuning in stappen
- 3.5 Professionalisering van leraren met betrekking tot omgaan met verschillen in de klas

HOOFDSTUK 4 KWALITEITSZORG

- 4.1 Inrichting systeem en cyclus van kwaliteitszorg (monitor)
- 4.2 Evaluatiegegevens
 - a. Tevredenheidsonderzoeken
 - b. Opbrengsten van het onderwijs
 - c. Thuiszitters en vroegtijdige schoolverlaters
 - d. Spreiding en doorstroom van het onderwijs
- 4.3 Privacyreglement (D11)
- 4.4 Doelen voor de komende periode (A3)

HOOFDSTUK 5 ACTIVITEITENPLAN

- 5.1 Opsomming van activiteiten die gestart worden om de onder 4.3 omschreven doelen te bereiken

HOOFDSTUK 6 FINANCIEN

- 6.1 Inkomsten
- 6.2 Uitgaven
- 6.3 Beschreven aan de hand van toegepaste financiering
- 6.4 Saldo van begrote baten en lasten

BIJLAGEN: zie mappen A - H

VOORWOORD

Voor u ligt het geactualiseerde Ondersteuningsplan passend onderwijs van Stichting Samenwerkingsverband 20-01 PO voor de planperiode 2015-2018. In deze herziene en actuele versie staat hoe wij binnen ons samenwerkingsverband passend onderwijs in het basis en speciaal (basis)onderwijs voor alle leerlingen vanaf 1 september 2015 concreet inhoud en vorm gaan geven. Samen met alle reguliere basisscholen, het speciaal basisonderwijs en speciaal onderwijs zorgen we dat iedere leerling naar school kan. De scholen binnen ons samenwerkingsverband werken met elkaar in subregio's samen om het onderwijs steeds beter te laten aansluiten bij de grote diversiteit aan onderwijs- en ondersteuningsbehoeften van onze leerlingen.

Voor het schooljaar 2014-2015 hebben we het door alle betrokkenen goedgekeurde en vastgestelde Ondersteuningsplan (OP) gebruikt, onder de toezegging dat er o.b.v. een jaarplanning-werkagenda toegewerkt zou worden naar een aangepaste en actuele versie van het OP voor de schooljaren 2015-2016, 2016-2017 en 2017-2018. Het plan dat nu voorligt is die aangepaste en actuele versie en zal ter goedkeuring, instemming en vaststelling worden voorgelegd aan:

1. Dagelijks Bestuur SWV 20-01 PO
2. Algemeen Bestuur SWV 20-01 PO
3. De OPR van het SWV 20-01 PO
4. De aangesloten gemeenten via OOGO
5. De aanpalende SWV'en voor VO en PO

De goedkeuring, instemming en vaststelling zal plaatsvinden in de periode januari - mei 2016 en betreft dan de planperiode 1 september 2015 tot 31 juli 2018. Na instemming, goedkeuring en vaststelling zal het OP aangeboden worden aan de Inspectie van het Onderwijs.

Jaarlijks zullen de aanpassingen, wijzigingen aanvullingen etc. opgenomen in deze versie van het OP, nadat deze zijn voorgelegd aan de hierboven onder 1 t/m 4 genoemde partners. De aanpalende SWV'en VO en PO worden (pro)actief meegenomen in de ontwikkelingen, aanpassingen, aanvullingen en wijzigingen via periodiek werkoverleg en gezamenlijke werkbijeenkomsten.

Groningen, 1 april 2016.

Het bestuur van de Stichting Samenwerkingsverband PO 20.01

INLEIDING

Status en functie van het Ondersteuningsplan

Deze herziene versie van het Ondersteuningsplan is vastgesteld door het bestuur op 14 april 2016 en door de Ondersteuningsplanraad op 24 maart 2016. Het Algemeen Bestuur van het SWV 20-01 PO heeft goedkeuring verleend aan het OP d.d. 10 juni 2016. Er is op overeenstemming gericht overleg gevoerd met de betrokken gemeenten in de periode januari - juni 2016.

Het OP is een beschrijving van alle gemaakte afspraken rond passend onderwijs binnen het SWV 20-01 PO.

Dit OP is geschreven vanuit de dagelijkse praktijk in de scholen, waarbij er altijd een relatie is met:

- Betrokkenheid van leraren, teams en ouders/verzorgers
- De samenwerking en afstemming met externe partners die nodig zijn om de specifieke onderwijs- en ondersteuningsbehoeften van kinderen en ouders te realiseren in de scholen of zorgvoorzieningen (onderwijszorgarrangementen)
- De samenwerking en afstemming met de aanpalende SWV'en voor VO en PO
- Het Toezichtkader van de Inspectie van het Onderwijs (Passend Onderwijs)
- De wettelijke verplichte onderdelen in het OP
- De website van het SWV PO 20.01

Gevolgde werkwijze

De inhoud van dit vernieuwde Ondersteuningsplan doet recht aan de richtinggevende uitspraken die de aangesloten schoolbesturen hebben gedaan tijdens de bestuurlijke bijeenkomsten waarin alle aangesloten schoolbesturen aanwezig waren in het schooljaar 2014-2015. Deze principe uitspraken luiden als volgt:

- De nadruk van het samenwerkingsverband moet blijven liggen op de inhoud en van daaruit richting geven aan de structuur;
- Deze structuur/organisatie moet op niveau van het samenwerkingsverband:
 - a. Ouders en leerlingen centraal stellen
 - b. Zo licht mogelijk zijn;
 - c. Transparant zijn;
 - d. Geen - onnodige - bureaucratie oproepen;
 - e. Voor iedereen toegankelijk en beschikbaar zijn;
 - f. Gericht zijn op de ondersteuningsbehoefte van leerlingen, ouders en leraren;
 - g. Uitgaan van de verworvenheden en expertise die reeds beschikbaar is; “Behoud het goede, op weg naar het beste”;
 - h. Recht doen aan de autonomie van de aangesloten schoolbesturen, in relatie tot de wettelijke verplichtingen en kaders passend onderwijs;
 - i. Zodanig ingericht zijn dat er sprake is van “leren van en met elkaar”.

Uitgangspunt daarbij is dat alle aangesloten schoolbesturen gezamenlijk verantwoordelijk zijn voor de inrichting, inhoud en implementatie van passend onderwijs vanaf 1 augustus 2014.

Vanaf 1 april 2014, het moment waarop de bankrekeningen zijn geopend, berust de financiële administratie bij het administratiekantoor Onderwijsbureau Meppel.

Samenhang met andere documenten (schoolplan/gids, schoolondersteuningsprofiel, jaarverslag)

De beschrijving van de basis-, extra en zware ondersteuning en alle andere onderwijsinhoudelijke afspraken zijn terug te vinden in de schoolontwikkelingsplannen en schoolondersteuningsprofielen van de scholen en schoolbesturen. Het beschrijven en volgen van de ondersteuningsstructuur is per school weergegeven in het schoolondersteuningsprofiel. Jaarlijks wordt door middel van een jaarverslag verantwoording afgelegd over het gevoerde (financiële) beleid. Daarbij is de MONITOR SWV 20-01 PO leidend.

Planperiode

Het vernieuwde Ondersteuningsplan beslaat de planperiode 2015-2018. Aanvullingen, aanpassingen en wijzigingen van en in het OP worden jaarlijks bijgesteld en voorgelegd aan de betrokken partners.

Leeswijzer

De hoofdstukken 1 en 2 beschrijven de missie en de visie van het SWV in combinatie met de diverse bestuurlijke verantwoordelijkheden en de bestuurlijk organisatie. Daarnaast wordt ook de relatie met de direct betrokken partners daarin weergegeven.

Hoofdstuk 3 beschrijft het totale inhoudelijke proces van het SWV 20-01 PO. Om het OP toegankelijk, inzichtelijk en overzichtelijk te houden beschrijven we per onderdeel kort en bondig wat de inhoud en de doelen zijn om vervolgens telkens te verwijzen naar de bijbehorende bijlagen die zowel op papier als op de website te vinden zijn. De site wordt daarbij zodanig ingericht dat het voor ouders, leraren, ib'ers, directeuren, besturen en alle overige partners eenvoudig is om de juiste bijlagen bij het juiste OP hoofdstuk te vinden en te openen.

HOOFDSTUK 1 MISSIE EN VISIE

1.1 *Missie van het Samenwerkingsverband SWV PO 20.01*

Passend onderwijs gaat over het concreet en zorgvuldig aansluiten bij de onderwijsbehoeften van leerlingen en de ondersteuningsbehoefte van de leraren en de scholen en de wijze waarop dit is georganiseerd en gefinancierd. Dit betreft niet alleen 'de zorgleerlingen', maar alle leerlingen in onze regio. Dit betekent dat goed onderwijs voor alle leerlingen het uitgangspunt is. Het SWV 20-01 PO moet daarbij een ondersteunende en faciliterende rol spelen bij het continu optimaliseren van het onderwijs en de ondersteuning. Op de voorpagina van dit OP is de kaart met het afgebakende geografische gebied dat het samenwerkingsverband bestrijkt, bijgesloten.

De visie van het SWV 20-01 PO en de visie van de gemeenten op de jeugdzorg sluiten sterk op elkaar aan. Bij de ondersteuning van school en het gezin gaat het om de kracht en het eigenaarschap van ouders, jongeren en hun sociale omgeving als basis, ondersteunen in plaats van overnemen, hulp inzetten in de directe leefomgeving en snelheid: minder schakels en minder gezichten. We hanteren daarbij de volgende uitgangspunten:

1. Leerlingen in ons samenwerkingsverband krijgen onderwijs en ondersteuning die bij hen passen;
2. Ons samenwerkingsverband gaat doen waarvoor het is opgericht. Ze draagt zorg voor:
 - een dekkend onderwijs- en ondersteuningsaanbod, getoetst aan de geformuleerde ondersteuningsprofielen van de scholen;
 - aansluiting in de keten voor- en vroegschool/primair onderwijs/speciaal onderwijs-voortgezet(speciaal)onderwijs;
 - aansluiting en samenhang in de regio met omliggende samenwerkingsverbanden;
 - samenwerking en samenhang met het gemeentelijke ondersteuningsaanbod;
 - basisondersteuning in de scholen die voldoet aan de uitgangspunten in het referentiekader van de PO Raad en het toezichtkader van de inspectie;
 - uitvoering van de taken voor ons samenwerkingsverband zoals die binnen de wettelijke kaders en de Inspectie-eisen voor samenwerkingsverbanden Passend Onderwijs zijn geformuleerd.

1.2 *Visie op relevante ontwikkelingen in het onderwijs*

De visie en missie van het SWV 20-01 PO staat beschreven in het **Visiedocument inrichting en organisatie van het Samenwerkingsverband 20-01 PO**.

Dit document is als bijlage A1 bij dit Ondersteuningsplan toegevoegd.

Uitgangspunten:

- De hoofdambitie is dat er in de regio geen enkele leerling meer is waaraan geen passend onderwijs kan worden geboden. Alle leerlingen moeten een passend onderwijsarrangement geboden worden in het regulier basisonderwijs dan wel het speciaal onderwijs of speciaal basisonderwijs, waar nodig samen met jeugdzorg, jeugdhulpverlening, jeugdbescherming en gehandicaptenzorg.

- Een heldere en transparante lijn rond indicatie, hulp en toekenning van ondersteuningsmiddelen, die kort en snel tot indicatie en hulp leidt;
- Integrale indicering voor onderwijs en jeugdzorg;
- Organisatie van de ondersteuning zoveel mogelijk thuis- en leerling nabij waarbij geldt: regulier waar kan, speciaal waar moet;
- Invoering en uitwerking van het principe “geld volgt leerling”;
- Meer flexibele inzet van ondersteuning (korttijdelijk; terugplaatsing; symbiosevormen)
- Ontkokering van de zorgverlening (instanties) en het koppelen van onderwijs-expertise en expertise zorg (jeugdzorg, jeugdbescherming, gezondheidszorg en gehandicaptenzorg);
- Begeleiding van ouders gedurende het traject van indicatie, schoolplaatsing en hulpverlening;
- Een dekkend en flexibel onderwijscontinuüm;
- Professionele ondersteuning van de leraar;
- Handelingsgericht werken op alle niveaus (leraar, zorg(advies)teams, indicatieorganen);
- De inrichting en uitwerking van een laagdrempelige onderwijs ondersteuningsvoorziening;
- Verbeterde en sluitende registratie en monitoring.

Bestuurlijk-organisatorisch streeft het SWV 20-01 PO naar:

- a) Het voorkomen van overlap tussen school(bestuur), onderwijsvoorzieningen, samenwerkingsverband en externe partners;
- b) Het honoreren van schoolbesturen in hun verantwoordelijkheid voor de realisatie van Passend onderwijs (zorgplicht); in het visiedocument is opgenomen hoe de taken, verantwoordelijkheden en bevoegdheden zijn verdeeld tussen het bestuur SWV 20-01 PO (centraal) en de bevoegdheden en taken van de schoolbesturen in de subregio's (decentraal)
- c) Het beperken van de regeldruk en administratieve belasting op alle niveaus;
- d) De besturen en scholen binnen SWV 20-01 PO voelen zich collectief verantwoordelijk voor de binnen hun werkgebied aanwezige leerlingen en bieden een onderwijsaanbod aan gericht op een passend ontwikkelingsperspectief voor leerlingen met een specifieke ondersteuningsvraag.

HOOFDSTUK 2 ORGANISATIE

2.1 Overzicht deelnemende schoolbesturen en hun scholen

De onderstaande schoolbesturen zijn aangesloten bij het SWV 20-01 PO.

Naam	Adres	Postcode	Plaats
Gemeente Hoogezand-Sappemeer	Postbus 75	9600 AB	Hoogezand
Gemeente Vlagtwedde	Postbus 14	9550 AA	Sellingen
OPO Noordenveld	Postbus 21	9300 AA	Roden
Schoolbestuur Lauwers en Eems	Postbus 5	9989 ZG	Warffum
COG Drenthe	Postbus 167	9400 AD	Assen
C.J.S De Kring	Nieuweweg 57b	9364 PJ	Nuis
Ger. Schoolver. Westernieland e.o.	Johan Dijkstrasingel 46	9951 MR	Winsum
St. Chr. Speciaal Onderwijs Groningen	Postbus 70130	9704 CB	Groningen
Ver. Jenaplanonderwijs Noord	Watermanagement 1	9602 MT	Hoogezand
Ver. v. Geref. PO Noordoost Nederland	Postbus 6	9800 AA	Zuidhorn
St. Groningse Schoolvereniging	Sweelincklaan 4	9722 JV	Groningen

Ver. v. Chr. PO Noord-Groningen	Postbus 74	9950 AB	Winsum
Scholengroep Perspectief	Oosterstraat 24	9502 ED	Stadskanaal
Stichting RENN4	Postbus 8091	9702 KB	Groningen
St. Chr. PO Noordkwartier	Postbus 10	9930 AA	Delfzijl
Penta Primair	Postbus 10	9860 AA	Grootevast
St. Openbaar Ond. Marenland	Postbus 5	9919 ZG	Loppersum
St. Openbaar Ond. Oost Groningen	Postbus 65	9670 AB	Winschoten
Stichting Opos	Postbus 13	9620 AA	Slochteren
Scholengroep Opron	Postbus 138	9640 AC	Veendam
Ver. v. Chr. Ond. Midden- en Oost-Groningen	Postbus 35	9665 ZG	Oude Pekela
Stichting Westerwijs	Postbus 46	9663 ZG	Marum
St. Openbaar Ond. Baasis	Postbus 75	9470 AB	Zuidlaren
St. O2G2	Postbus 744	9700 AS	Groningen
Ver. v. Geref. PO Noorderbasis	Postbus 6	9800 AA	Zuidhorn
Stichting Primenius	Postbus 12	9665 ZG	Oude Pekela
St. Katholieke Onderwijs Centrale Groningen	Postbus 1462	9701 BL	Groningen
Ver. v. Chr. Ond. Haren	Postbus 96	9750 AA	Haren
Ver. v. Chr. Ond. Groningen	Postbus 2094	9704 CB	Groningen
St. Sint Nicolaasschool	Postbus 135	9750 AC	Haren
St. Vrijescholen Athena	Postbus 598	9700 AN	Groningen

2.2 *Kengetallen SWV 20-01 PO (aantal leerlingen, aantal plaatsen speciaal onderwijs/speciaal basisonderwijs, aantal tussenvoorzieningen)*

De relevante ken- en stuurgetallen worden jaarlijks geactualiseerd en geregistreerd o.b.v. de overzichten die door DUO/OCW beschikbaar worden gesteld in relatie tot de door het AB vastgestelde monitor van het SWV 20-01 PO.

Deze cijfers en kengetallen vormen de onderlegger en bouwsteen voor de meerjarenbegroting van SWV 20-01 PO.

Accenten en uitgangspunten:

- Er blijft te allen tijde sprake van een positieve verevening.
- Bij ongewijzigd beleid en dus een stabiel aantal verwijzingen richting speciaal onderwijs, speciaal basisonderwijs en de bekostiging van arrangementen conform het aantal huidige rugzak leerlingen heeft het samenwerkingsverband in schooljaar 2020 - 2021 een tegoed van € 404.719
- Het beleid van het samenwerkingsverband is erop gericht om het percentage verwijzingen naar het speciaal onderwijs cluster 3 en 4 in de periode tot en met 2020 tenminste te stabiliseren en daar waar mogelijk te verminderen, maar dan altijd op basis van kwaliteit en dus het versterken van de basisondersteuning van de basisscholen.
- Na aftrek van een aantal centrale posten, wordt het restant van zowel de lichte als zware ondersteuningsmiddelen naar rato van het aantal leerlingen verdeeld over de aangesloten besturen.

- Besturen zijn bij de besteding en bestemming van de middelen gehouden aan de centraal daarvoor vastgestelde kaders en richtlijnen die opgenomen zijn in dit OP en de Monitor van het SWV 20-01 PO.
- Principe is “geld volgt leerling”; bij verwijzing op basis van een toelaatbaarheidsverklaring is het bestuur van de verwijzende school verantwoordelijk voor bekostiging van de leerling, gedurende de loopbaan van de leerling op het speciaal basisonderwijs dan wel het special onderwijs. Met uitzondering van de leerlingen die vanuit de voorschoolse periode rechtstreeks instromen in het speciaal basisonderwijs/speciaal onderwijs. Deze leerlingen worden bekostigd vanuit een centraal ingericht solidariteitsfonds.

2.3 Bestuurlijke uitgangspunten

Het vertrekpunt bij de totstandkoming van de Stichting Samenwerkingsverband 20-01 PO is om de betrokkenheid van alle schoolbesturen bij de inrichting van SWV 20-01 PO zo groot mogelijk te laten zijn. Daarom is gekozen voor een (dagelijks) bestuur bestaande uit ten minste 5 en ten hoogste 7 leden. Bij de benoeming van deze leden wordt ervoor gezorgd dat de subregio's voor wat betreft onderwijstype en denominatieve richting zich voldoende vertegenwoordigd weten. De overige aangesloten schoolbestuurders hebben zitting in het Algemeen Bestuur dat tevens de functie van intern toezichthouder vervult (de Raad van Toezicht). Deze constructie wordt gezien als een groeimodel tot en met tenminste 31 juli 2016. Besluitvorming binnen het dagelijks bestuur vindt plaats o.b.v. het principe één persoon - één stem en in de Raad van Toezicht geldt het principe dat besluitvorming plaats vindt op basis van:

- a. Consensus; en indien dat niet mogelijk is dan,
- b. Consent; en indien dat niet mogelijk is dan,
- c. Stemverhoudingen, waarbij elk lid/bestuur een aantal stemmen vertegenwoordigt naar rato van het aantal leerlingen binnen dat bestuur.

2.4 Centraal - decentraal

Er is door het samenwerkingsverband gezocht naar een zo decentraal mogelijke aanpak en besloten om tot een structuur te komen waarin centraal wordt geregeld wat centraal moet, maar decentraal wordt gelaten wat decentraal kan.

Om bovenstaande uiteindelijk te kunnen realiseren is een onderzoek uitgevoerd waarbij er gesprekken zijn gevoerd met alle participerende schoolbesturen.

In alle gesprekken is steeds de positie van het schoolbestuur het uitgangspunt geweest. Een schoolbestuur heeft zorgplicht, niet alleen voor kinderen die extra ondersteuning nodig hebben, maar ook voor de kwaliteit van het onderwijs. Leraren die de kwaliteit vorm geven in hun dagelijks handelen zijn in dienst van het schoolbestuur. Het schoolbestuur is dus als eerste verantwoordelijk en is ook de enige die de verantwoordelijkheid waar kan maken. Eveneens werd in alle gesprekken deze eigen verantwoordelijkheid gekoppeld aan een bredere verantwoordelijkheid die gestalte kan krijgen in een netwerk van samenwerkende schoolbesturen binnen de vier subregio's.

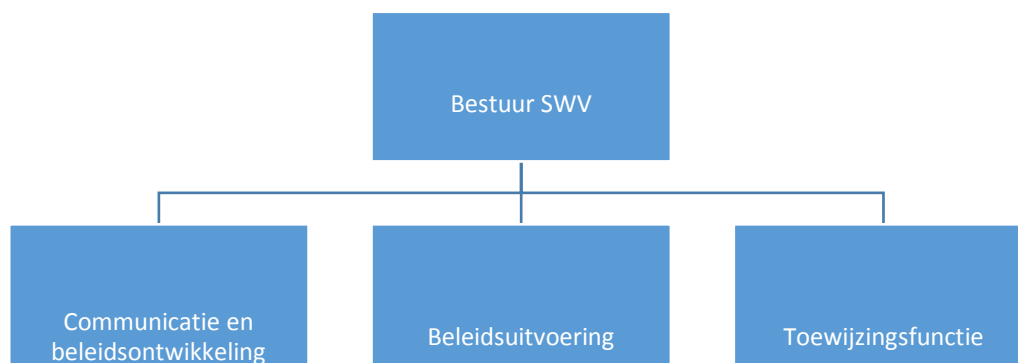
Taken van het samenwerkingsverband

1. Verantwoordelijk voor dat er voor alle kinderen adequate ondersteuningsmogelijkheden zijn, zo veel als mogelijk in de eigen woonomgeving (thuisnabij),
2. Een inhoudelijke opdracht in de zin van het formuleren en (laten) vaststellen van het Ondersteuningsplan,
3. Een administratieve opdracht m.b.t.:
 - a. Een financiële administratie;
 - b. Een Planning & Control cyclus;
 - c. Zorg dragen voor een heldere informatie voorziening;
 - d. Een P(lan)D(o)C(heck)A(ct) cyclus als het gaat om de kwantitatieve en kwalitatieve ontwikkelingen bij de schoolbesturen;
 - e. Afgeven van toelaatbaarheidsverklaringen door een onafhankelijke centrale commissie van advies (CvA).

Wat wordt centraal geregeld?

De taken van het bestuur van het samenwerkingsverband zijn:

1. Communicatie en beleid;
2. Beleidsuitvoering: monitoring en financiën;
3. Toewijzingsfunctie.



En wat wordt er decentraal uitgevoerd?

Naar aanleiding van de gesprekken met de schoolbesturen zijn er 4 subregio's tot stand gekomen, waarbij de schoolbesturen expliciet zelf hebben aangegeven binnen welke subregio men wenst samen te werken, met als uitgangspunt dat de aangesloten schoolbesturen en scholen gezamenlijke afspraken maken over de ontwikkelingen en implementatie van passend onderwijs binnen de subregio's conform de besluitvorming hierover in de bestuurlijke bijeenkomsten.

Samenwerken is niet praten, maar doen!

Een overzicht van de indeling van de subregio's, aangevuld met de schoolbesturen en gemeenten per subregio is als bijlage A2 bijgevoegd. 2.5 *Inrichting organisatie (samenstelling bestuur, commissies/werkgroepen, personeel en klachtencommissie)*

Het dagelijks bestuur van SWV 20-01 PO bestaat uit de volgende personen:

NAAM	SCHOOLBESTUUR	FUNCTIE	Vertegenwoordiger van	Subregio
Dhr. J. Boelman	OPO Noordenveld	voorzitter	Openbaar onderwijs	- Noordenveld/ Westerkwartier
Dhr. H. Kielstra	VCO Midden- en Oost- Groningen	secretaris	Prot. Chr. basisonderwijs	- Zuidoost
Dhr. J.A.C.H. van Meekeren	Primenius	penningmeester	Katholiek onderwijs	- Noord - Zuidoost
Mevr. L. Korteweg	Marenland	lid	Openbaar Onderwijs	- Noord
Dhr. R. van den Berg	Vereniging Noorderbasis	lid	Gereformeerd onderwijs	- Groningen Stad/ Haren - West - Zuidoost - Noord
Dhr. L. de Boom	RENN4	lid	Speciaal onderwijs	- Groningen Stad/ Haren - Noord - Zuidoost
Dhr. T. Douma	O2G2	lid	Openbaar onderwijs	- Groningen Stad/ Haren

Het Algemeen Bestuur (Raad van Toezicht) bestaat uit de onderstaande leden:

Naam	Naam schoolbestuur
Mw. M.H.W. Bakker	Gemeente Hoogezand-Sappemeer
Dhr. W. Potze	Gemeente Vlagtwedde
Dhr. A. Eising	Openbaar Primair Onderwijs Noordenveld
Dhr. A. Fickweiler	Schoolbestuur voor PO en VO tussen Lauwers en Eems stichting
Dhr. K. van der Ploeg	Ver. voor Gereformeerd Speciaal Onderwijs Groningen
Dhr. A. Velthuis	Christelijke Onderwijsgroep Drenthe
Mw. V.I.F.S. Storm	C.J.S. De Kring
Mw. J. Douma	Gereformeerde Schoolvereniging Westernieland e.o.
Dhr. J.F. Deinum	St. Christelijk Speciaal Onderwijs Groningen
Dhr. T.L.E. de Groen	Vereniging Jenaplanonderwijs Noord
Dhr. H. Lamberink	Verenging voor Gereformeerd PO Noordoost Nederland
Dhr. M. Vermeer	Stichting Groningse Schoolvereniging
Dhr. S. van der Wal	Vereniging voor PCO Noord Groningen
Dhr. M. Wever	Scholengroep Perspectief
Dhr. L. de Boom	Stichting Regionaal Expertisecentrum Noord Nederland 4
Dhr. J. Heddeema	Stichting Penta Primair
Mw. W. Drenth	St. Christelijke Primair Onderwijs Noordkwartier
Mw. L.C. Korteweg	St. Openbaar Onderwijs Marenland
Dhr. T. Hulst	St. Openbaar Onderwijs Oost -Groningen
Dhr. A. Roek	St. Openbaar Primair Onderwijs Slochteren
Dhr. J.P.S. ten Brink	Scholengroep OPRON
Dhr. H. Kielstra	VCO Midden- en Oost-Groningen
Dhr. H.L. de Vries	Stichting Westerwijs
Mw. S. de Wit	Stichting Baasis
Dhr. T. Douma	Openbaar Onderwijs Groep Groningen
Dhr. R. van den Berg	Noorderbasis
Dhr. JACH van Meekeren	Stichting Primenius
Mw. H.G. Korfhage	Stichting Katholieke Onderwijs Centrale Groningen
Dhr. C. Bouma	VCO Haren en Onnen
Dhr. H. Meuzelaar	VCO Groningen
Dhr. C.A.M. Gieskes	Stichting Sint Nicolaasschool
Mw. D. Tempel-Keizer	Stichting Vrijescholen Athena

Bestuurlijk model:

1. Bij de werving en selectie van bestuursleden wordt gewerkt met een vooraf opgestelde profielschets, waarin de omvang van het bestuur en de vereiste kwaliteiten van de leden worden beschreven. Bij het opstellen van de profielschets houdt het Algemeen Bestuur/Raad van Toezicht (één vertegenwoordiger van respectievelijk alle aangesloten besturen, niet zijnde het bestuur) rekening met de aard en diversiteit van de stichting, haar activiteiten, doelstelling en de gewenste deskundigheid van de leden van het bestuur. Op basis van dat profiel gaat het Algemeen Bestuur/Raad van Toezicht periodiek, doch in ieder geval bij het ontstaan van elke vacature, na of deze nog voldoet en stelt deze zo nodig bij. Het huidige profiel waaraan de leden van het bestuur dienen te voldoen, is opgenomen in hoofdstuk 4 van het huishoudelijk reglement.
2. De leden van het bestuurlijk overleg (alle aangesloten schoolbesturen) zijn gezamenlijk verantwoordelijk voor het invoeren en implementeren van de Wet Passend Onderwijs in het SWV 20-01 PO per 1 augustus 2014.
3. Vanuit die gezamenlijke verantwoordelijkheid ontwerpen en stellen zij een procedure voor werving en selectie vast voor het benoemen en inrichten van het BESTUUR van het SWV 20-01 PO.
4. De uitkomsten van deze procedure leiden tot de samenstelling en inrichting van een dagelijks bestuur (bestuur). In het bestuur zijn de vier regio's vertegenwoordigd en weten zich

vertegenwoordigd¹ het bijzonder onderwijs (protestants christelijk, katholiek, gereformeerd en algemeen bijzonder), het openbaar onderwijs, het basisonderwijs, het speciaal basisonderwijs en het speciaal onderwijs. Het bestuur bestaat uit minimaal 5 en maximaal 7 leden.

5. De vergadering van alle aangesloten besturen in het SWV 20-01 PO besluit over de evenwichtige en evenredige verdeling van de afvaardiging zoals hierboven is opgenomen.
6. Het bestuur legt verantwoording af aan het Algemeen Bestuur/Raad van Toezicht, bestaande uit 1 bestuurlijk gemandateerde vertegenwoordiger van respectievelijk alle aangesloten schoolbesturen, niet zijnde lid van het bestuur. De aangesloten besturen die een bestuurlijk gemandateerd bestuurder in het bestuur benoemd hebben zien worden, worden door een ander bestuurlijk gemandateerde vertegenwoordiger van dit aangesloten bestuur vertegenwoordigd in het Algemeen Bestuur/Raad van Toezicht. De leden van het Algemeen Bestuur vormen de interne Raad van Toezicht.
7. Het bestuur kiest uit haar geleding een voorzitter, penningmeester en secretaris.
8. Het bestuur stelt een gefaseerd rooster van aftreden vast, conform de bepalingen daarover in de statuten. Het huidige rooster is opgenomen in hoofdstuk 5 van het huishoudelijk reglement.
9. Na afloop van een benoemingstermijn van een bestuurslid beraadt het bestuur zich over de wenselijkheid van herbenoeming. Daarbij wordt zowel gekeken naar het functioneren van betrokkene als naar de meest recente profielschets. Ook wordt aandacht gegeven aan de vraag of vernieuwing wenselijk is.
10. Leden van het bestuur treden tussentijds af wanneer dit geboden is, zoals bij onvoldoende functioneren, bij onvoldoende mogelijkheid de vergaderingen regelmatig bij te wonen, structurele onenigheid van inzichten, onverenigbaarheid van belangen of anderszins. Leden van het bestuur dienen verder tussentijds af te treden indien zij niet langer de afgevaardigde van een lid zijn.
11. Indien een lid van het bestuur naar de mening van de meerderheid van het bestuur om bovengenoemde redenen onvoldoende functioneert, kan het bestuur dit lid schorsen tot de eerstvolgende vergadering van het Algemeen Bestuur/Raad van Toezicht en ter ontslag voordragen aan het Algemeen Bestuur/Raad van Toezicht, onder vermelding van de beweegredenen van het bestuur en die van het ter ontslag voorgedragen bestuurslid.
12. De voorzitter van het bestuur wordt in functie benoemd door het Algemeen Bestuur/Raad van Toezicht. De voorzitter is verantwoordelijk voor het adequaat functioneren van het bestuur en is het primaire aanspreekpunt voor de leden van het Algemeen Bestuur/Raad van Toezicht, het bestuur en de coördinator. Daarnaast functioneert de voorzitter als extern belangenbehartiger voor de stichting, zoals omschreven in de profielschets.
13. Andere functionarissen binnen het bestuur (secretaris, penningmeester) worden door het bestuur in functie benoemd.
14. Het bestuur draagt zorg voor een jaarlijkse (zelf)evaluatie van zijn eigen functioneren, zowel onderling als ten opzichte van de coördinator.

Voor de overige inrichting en uitwerking van de bestuurlijke inrichting verwijst dit Ondersteuningsplan naar het bestuurs- en managementreglement dat als bijlage A4 is toegevoegd

Integrale werkgroep:

In opdracht van het bestuur is een integrale werkgroep samengesteld. In de werkagenda die als bijlage A3 bij dit plan is toegevoegd is de opdrachtformulering van deze werkgroep opgenomen alsmede een planning, tijdpad en opbrengsten bepaling.

De integrale werkgroep bestaat uit professionals van alle aangesloten schoolbesturen, met dien verstande dat alle aangesloten schoolbesturen in de gelegenheid zijn gesteld onderwijsprofessionals voor te dragen voor deelname aan deze groep. De werkgroep heeft tot taak om, in opdracht van het bestuur, inhoudelijke thema's nader uit te werken en het bestuur hierover te adviseren in de vorm van concrete en operationele voorstellen voor voorgenomen besluitvorming door het bestuur.

¹ Weten zich vertegenwoordigd betekent dat er tenminste uit de genoemde geledingen een bestuurlijk gemandateerd vertegenwoordiger deel uit maakt van het bestuur

2.6 Ouders (medezeggenschap oudergeleding, informatievoorziening)

Een belangrijke groep vormt de ouders van onze leerlingen. Deze groep wordt (deels) bereikt via de Gemeenschappelijke Medezeggenschapsraden en de Ondersteuningsplanraad. Onderzocht zal worden of het zinvol is centraal of decentraal bijeenkomsten voor ouders te organiseren (wat is het doel, wat is de boodschap). Het bestuur is zich telkens bewust van de informatieverstrekking aan de achterban. Daarom wordt het agendapunt ‘informereren achterban’, als vast punt op de bestuursagenda geplaatst. Ook de Ondersteuningsplanraad heeft zich ten doel gesteld de ouders zo veel en goed als mogelijk te betrekken bij de uitvoering en implementatie van passend onderwijs.

Om te komen tot de samenstelling van de Ondersteuningsplanraad is het SWV 20-01 PO gestart met een Voorlopige Ondersteuningsplanraad op 8 november 2013.

De Voorlopige Ondersteuningsplanraad kreeg de opdracht de definitieve Ondersteuningsplanraad uiterlijk per 1 februari 2014 in te richten en samen te stellen. Hierbij is samengewerkt met de vergadering van alle aangesloten schoolbesturen bij het SWV 20-01 PO.

In de Voorlopige Ondersteuningsplanraad was er bij voorkeur sprake van een evenredige verdeling van ouders en personeelsleden. Het ging er in de Voorlopige Ondersteuningsplanraad vooral om dat er een uitwerking plaatsvond van de definitieve Ondersteuningsplanraad. Het was natuurlijk vanzelfsprekend dat leden van de Voorlopige Ondersteuningsplanraad ook zitting konden nemen in de Ondersteuningsplanraad. Daarnaast heeft de Voorlopige Ondersteuningsplanraad de opdracht gekregen om actief kennis te nemen van de ontwikkelingen van het concept Ondersteuningsplan.

Vanuit de diverse subregio's waren er voldoende kandidaten voorgedragen om toe te treden tot de Ondersteuningsplanraad. De startbijeenkomst van de Voorlopige Ondersteuningsplanraad heeft plaatsgevonden op 8 november 2013. De inrichtingsvergadering van de Ondersteuningsplanraad heeft plaatsgevonden op 11 december 2013.

De Ondersteuningsplanraad bestaat op dit moment uit de volgende personen:

Naam	Naam schoolbestuur	Personeel of ouder	Subregio
Mw. J. Doorten	NoorderBasis	Personeel	Gron. Stad / Haren
Mw. J. Wolters	O2G2	Personeel	Gron. Stad / Haren
Mw. M. Oosterman	Ver. Jenaplanonderwijs Noord	Ouder	Gron. Stad / Haren
Mw. W. Heetland	SOOOG	Personeel	Zuidoost
Mw. P. Oosterhof	Opron	Personeel	Zuidoost
Mw. R. Timmermans	Gem. Vlagtwedde	Personeel	Zuidoost
Dhr. K. Nauta	OPON	Ouder	West
Dhr. F. Zuidhof	NoorderBasis	Ouder	West
Mw. W. Onrust	Marenland	Ouder	Noord
Mw. N. v/d Heuvel	Lauwers en Eems	Ouder	Noord

2.7 Personeel

Het SWV 20-01 PO heeft geen personeel in dienst en zal ook in de toekomst geen personeel in eigen dienst nemen.

2.8 Communicatie

Het bestuur van het samenwerkingsverband heeft als doelstelling om optimaal en zo duidelijk mogelijk alle doelgroepen te betrekken dan wel te informeren bij de uitvoering van passend onderwijs in SWV 20-01 PO en de daarbij behorende ontwikkelingen. Voor de interne doelgroepen (Dagelijks Bestuur en Algemeen Bestuur (Raad van Toezicht) wordt dat voornamelijk gedaan door middel van periodieke vergaderingen en werkbijeenkomsten.

Voor de directe doelgroepen, en daarmee bedoelen we voornamelijk de mensen op de werkvloer alsmede de ouders, de OPR en de gemeenten worden (werk)bijeenkomsten belegd. Ook wordt men actief op de hoogte gehouden via de periodieke Nieuwsbrief en de vernieuwde website www.po2001.passendonderwijsgroningen.nl.

Vanaf 1 augustus 2014 vindt er periodiek communicatie plaats met:

- Ouders
- Leerkrachten
- Scholen/teams
- Besturen
- Externe Partners
 - a. Gemeenten/Op overeenstemming gericht overleg
 - b. Aanpalende samenwerkingsverbanden voortgezet onderwijs
 - c. Aanpalende samenwerkingsverbanden primair onderwijs
 - d. Cluster 1 en 2 onderwijs.

Deze communicatie vindt plaats op:

- Regionaal niveau:
 - de bijeenkomsten voor de interne doelgroepen
 - de bijeenkomsten voor de externe partners
- Subregionaal niveau:
 - de informatiebijeenkomsten voor de directe doelgroepen

De informatiebijeenkomsten voor de directe doelgroepen worden niet uitsluitend belegd door het SWV 20-01 PO. Het SWV 20-01 PO juicht initiatieven vanuit de directe doelgroepen toe en ondersteunt deze daarbij graag. De directe doelgroepen kunnen op subregionaal niveau of per organisatie een verzoek indienen voor een te organiseren bijeenkomst en er kunnen afspraken worden gemaakt over wie zorg draagt voor de organisatie en de te behandelen onderwerpen. Het SWV 20-01 PO kan er dan voor zorgen dat er presentaties verzorgd worden of dat er voorlichtingsbijeenkomsten worden georganiseerd op basis van casuïstiek.

Tijdens alle bijeenkomsten zowel voor de interne als directe doelgroepen wordt er veel aandacht geschonken aan de continuering van de informatieverstrekking door het SWV 20-01 PO.

Door bovenstaande manieren van communicatie is het SWV 20-01 PO er van verzekerd dat:

- De ouders voldoende worden geïnformeerd over de gevolgen van passend onderwijs;
- De schoolleiders goed worden geïnformeerd over passend onderwijs;
- Schoolleiders weten wat passend onderwijs voor hun school betekent;
- Schoolleiders zijn geactiveerd om het personeel van de school te informeren en om in gesprek te gaan met ouders van kinderen die extra ondersteuning behoeven;
- Leerkrachten buiten de medezeggenschap betrokken zijn bij de ontwikkelingen van passend onderwijs in de school.

2.9 Gemeenten

Het op overeenstemming gericht overleg met gemeenten in ons voedingsgebied verloopt via een bestuurlijke werkgroep waarin twee vertegenwoordigers van het Dagelijks Bestuur van SWV 20-01 PO zitting hebben. Het op overeenstemming gericht overleg wordt voorbereid door een voorbereidingsgroep waarin namens het SWV 20-01 PO de coördinator zitting heeft. In de werkagenda is opgenomen dat er op overeenstemming gericht overleg wordt gevoerd met de bestuurders van de gemeenten. De keuzes die bestuur en gemeenten hierbij maken, zijn afhankelijk van:

- a. De te bespreken thema's uit het Ondersteuningsplan;
- b. De bepalingen daarover in het reglement (op overeenstemming gericht overleg);
- c. De keuze die de gemeenten maken als het gaat om vertegenwoordiging en mandatering;
- d. De agenda van de Lokale Educatieve Agenda's.

Op overeenstemming gericht overleg met de gemeenten (inclusief overige partners en overgangen voorschool-primair onderwijs-voortgezet onderwijs)

Periodiek vindt er op overeenstemming gericht overleg met de gemeenten plaats. Het samenwerkingsverband en het college overleggen, elk vanuit de eigen verantwoordelijkheid, met elkaar ten minste over

- leerlingenvervoer;
- huisvesting;
- thuiszitters;

- transitie jeugdzorg.

Het op overeenstemming gericht overleg moet leiden tot een goede afstemming en samenwerking tussen het samenwerkingsverband en de gemeente. In de hoofdstukken 3 en 4 van dit Op is de samenwerking met de gemeenten nader uitgewerkt.

Uitgangspunten

Het SWV 20-01 PO zet in op:

1. een goede verbinding met de gemeentelijke en provinciale partners in onze regio. Daarbij gaan we - ook wat de punten 2 t/m 4 betreft - uit van de bestaande structuren en netwerken. We streven naar eenvoud in het overleg. Afspraken met gemeenten worden bij voorkeur gemaakt vanuit het provinciaal afstemmingsoverleg gemeenten-onderwijs;
2. samenhang in het beleid t.a.v. ondersteuning tussen de diverse partners binnen het onderwijs in de regio;
3. afstemming - via de gemeenten - met de zorgaanbieders in de regio;
4. samenhangend beleid tussen samenwerkingsverbanden op regionaal en landelijk niveau;
5. samenhang in het eigen samenwerkingsverband tussen ontwikkeling en implementatie/uitvoering van het beleid;
6. op overeenstemming gericht overleg voor het ondersteuningsplan met alle aangesloten gemeenten in de regio 20-01 PO.

Samenwerking met de overige onderwijspartners

Beleid

Het SWV 20-01 PO zet in op samenhang in het beleid t.a.v. ondersteuning tussen de diverse partners binnen het onderwijs in de regio. Daarbij gaan we uit van de bestaande structuren en netwerken en de vorming van een nieuwe overlegstructuur.

Uitwerking/toelichting

We zetten in op de vorming van een, nog niet bestaande, overlegstructuur tussen primair onderwijs/speciaal onderwijs-voortgezet (speciaal) onderwijs- middelbaar beroepsonderwijs op provinciaal niveau.

We zitten regelmatig als afzonderlijke partners bij diverse overlegstructuren. Als onderwijspartners zelf hebben we niet een overlegstructuur zonder dat daarbij andere partners zitten. Het kan voor de toekomst in het kader van Passend Onderwijs en de transitie in de Jeugdzorg van belang zijn dit overleg op provinciaal niveau wel te voeren. Dit overleg zou op bestuurlijk niveau één of twee keer per jaar moeten plaatsvinden. Het is hierbij optioneel om de agenda uit te breiden naar algemeen/breed bestuurlijk overleg.

Samenwerking en afstemming met cluster 1 en 2

Samenwerking met cluster 1

Wanneer leraren, ouders of andere verwijzers vermoeden dat een kind of jongere een visuele beperking heeft, kunnen de ouders hun kind aanmelden bij Visio of Bartiméus (Bartiméus infolijn: 0900-77 888 99 of Visio Cliëntservicebureau: 088-585 85 85). Ook scholen of samenwerkingsverbanden kunnen leerlingen aanmelden mits zij daarvoor toestemming hebben van de ouders. Na aanmelding worden de medische gegevens, waaronder de oogheekundige gegevens, opgevraagd en worden er zo nodig gedurende één of meerdere dagen onderzoeken uitgevoerd, zoals visueel functieonderzoek, psychologisch onderzoek en pedagogisch en /of didactisch onderzoek. Op grond van de resultaten van dit onderzoek beoordeelt de Commissie van Onderzoek van de betreffende onderwijsinstelling of het kind op basis van de landelijke toelatingscriteria recht heeft op ambulante onderwijskundige begeleiding of op onderwijs van een onderwijsinstelling voor leerlingen met een visuele beperking.

Wanneer het kind/de jongere toelaatbaar is, wordt in afstemming met de ouders en (indien aan de orde) de reguliere school een passend arrangement samengesteld:

- ambulante onderwijskundige begeleiding op een reguliere school; ieder arrangement wordt op maat ingevuld op basis van de behoeften en ondersteuningsvragen van de betreffende leerling, de ouders en de leraren/de school.
- (voortgezet) speciaal onderwijs bij een onderwijsinstelling voor leerlingen met een visuele beperking.

Samenwerking cluster 2

Met de ingang van de wet op Passend Onderwijs op 1 augustus 2014, krijgen de reguliere scholen zorgplicht. De instellingen van cluster 2 hebben vanaf die datum ondersteuningsplicht. De overheid heeft bepaald dat cluster 2 niet tot de samenwerkingsverbanden gaat behoren, maar een landelijke positie heeft. Cluster 2 is verantwoordelijk voor het leveren van expertise aan de leerlingen die meer ondersteuning nodig hebben dan het regulier onderwijs kan bieden en voor die leerlingen die toelaatbaar zijn tot een instelling van cluster 2.

Voor leerlingen met een auditieve en/of communicatieve beperking (doof, slechthorend en/of ernstige spraaktaalmoeilijkheden), waarbij de ondersteuningsbehoefte de zorgplichtmogelijkheden overstijgt werken we als samenwerkingsverband en werken de scholen binnen ons samenwerkingsverband samen met de Stichting Kentalis Onderwijs, gevestigd aan de Rijksweg 63, 9752 AC te Haren (www.kentalis.nl).

De gemaakte afspraken van deze samenwerking ten aanzien van:

Basisondersteuning

Wanneer de schoolinterne ondersteuning ontoereikend is en vragen rondom een vermoede cluster 2 problematiek niet beantwoord kunnen worden kan een aanvraag voor een Consultatie en Advies traject worden aangevraagd. Het traject is kosteloos. Het invullen van een signaleringsinstrument t.a.v. vermoede cluster 2-problematiek gaat hieraan vooraf.

Extra ondersteuning binnen het regulier onderwijs

Wanneer de school of het samenwerkingsverband concludeert dat de school en/of het samenwerkingsverband niet volledig aan haar zorgplicht kan voldoen wordt een toeleidingstraject naar extra ondersteuning aangevraagd. De informatie/onderzoeksgegevens van de school, in acht nemende de privacy reglementen, zijn hiervoor beschikbaar.

Vanwege de ondersteuningsplicht stelt de overheid dat de cluster 2 instelling verantwoordelijk is voor een kwalitatief goede inzet van deze middelen. Deze middelen moeten ook als zodanig verantwoord worden. Vanuit dit perspectief heeft de instelling cluster 2 de plicht om de doelmatigheid van de inzet van deze middelen te borgen. Binnen deze kaders is het echter inmiddels wel mogelijk dat de middelen ook ter beschikking worden gesteld aan de reguliere scholen, in elk geval in de overgangsfase tot 1 augustus 2016.

Voorwaarden aan inzet van menskracht en middelen binnen regulier primair onderwijs

Omdat de instelling cluster 2 verantwoording af dient te leggen over de geboden kwaliteit, zijn door de sector voorwaarden opgesteld waarvoor de middelen worden ingezet.

In een op overeenstemming gericht overleg tussen de instelling cluster 2 en het regulier onderwijs, worden afspraken gemaakt over hoe aan de vraag van de leerling en/of de context wordt voldaan en wie dit doet. De drie voorwaarden voor inzet van middelen in het regulier primair onderwijs zijn:

1. De middelen worden gericht ingezet voor *directe begeleiding* van de leerling cluster 2 (specifieke remedial teaching, logopedist in eigen dienst, toegankelijk maken van leerstof en overige activiteiten inzake de taalontwikkeling en communicatieve redzaamheid);
2. De middelen worden ingezet voor de *directe ondersteuning* van de leerkracht/ school t.a.v. pedagogische en didactische vaardigheden m.b.t. de leerling cluster 2. (bijvoorbeeld in de vorm van coaching, cursussen, trainingen, co-teaching, etc.);
3. De middelen worden ingezet voor *specifieke materialen* t.b.v. de leerling cluster 2 in afstemming met cluster 2.

Overgangsregeling

Voor de leerlingen die een beschikking cluster 2 hebben met als einddatum 1 augustus 2015 (of later) is een overgangsregeling gemaakt. Deze overgangsregeling loopt van 1 augustus 2014 tot 1

augustus 2016 en geldt niet voor indicaties die na 1 augustus 2014 worden afgegeven. Gedurende deze periode tot 1 augustus 2016 zal de instelling cluster 2 in goede samenwerking met de reguliere school zorgen voor doelmatige inzet van deskundigheid ten behoeve van de leerling, uiteraard in overleg met de ouders. Dit houdt in dat zowel medewerkers vanuit cluster 2 als medewerkers uit het regulier onderwijs taken in dit kader kunnen uitvoeren. In dat laatste geval kunnen ten behoeve van die inzet middelen beschikbaar worden gesteld, wederom mede in overleg met de ouders/de leerling.

Er wordt een overeenkomst gesloten met de school(besturen) waarin o.a. afspraken rond omvang en voorwaarden voor beschikbaarstelling worden vastgelegd, geldend voor de overgangsregeling van 1 augustus 2014 tot 1 augustus 2016, afhankelijk van de onderwijsbehoefte van de cluster 2 leerling.

Verwijzing/plaatsing cluster 2 speciaal onderwijs/voortgezet speciaal onderwijs.

Wanneer op de school of het samenwerkingsverband concludeert dat de school en/of het samenwerkingsverband niet volledig aan haar zorgplicht kan voldoen wordt een toeleidingstraject naar plaatsing op een cluster 2 school voor speciaal onderwijs of voortgezet speciaal onderwijs aangevraagd. De informatie/onderzoeksgegevens van de school, in acht nemende de privacyreglementen, zijn hiervoor beschikbaar.

Expertise-overdracht

Kentalis onderwijs is de scholen binnen het samenwerkingsverband van dienst bij het vergroten van de cluster 2-expertise en kan daarbij gebruikmaken van het Kentalis scholingsaanbod. De kosten van deze dienstverlening worden in overleg op basis van offerte vastgesteld.

Samenwerking met zorgaanbieders

Dit is nader uitgewerkt in de hoofdstukken 3 en 4.

Samenwerking met andere samenwerkingsverbanden

Beleid

Het SWV 20-01 PO zet in op samenhangend beleid tussen samenwerkingsverbanden op regionaal en landelijk niveau.

Uitvoering

Daarvoor zetten we in op periodiek overleg met deze samenwerkingsverbanden.

Toelichting

Een aantal leerlingen woonachtig in ons samenwerkingsverband bezoekt scholen voor speciaal en voortgezet speciaal onderwijs in gemeenten die in regio's van het samenwerkingsverband Passend Onderwijs van Noord- en Midden Drenthe en Noord-Oost Friesland liggen.

Voor de samenhang in beleid en een dekkend ondersteuningsaanbod is samenwerking met deze twee omliggende samenwerkingsverbanden van belang. Besturen en dagelijkse leiding nemen kennis van beleid vanuit deze twee regio's en dragen zorg voor afstemming in beleid.

Samenwerking met de samenwerkingsverbanden voortgezet onderwijs

We hebben in onze regio te maken met twee samenwerkingsverbanden voortgezet onderwijs. Dit zijn:

- SWV VO 20.01 - het samenwerkingsverband voor scholen in de regio stad Groningen en Haren en Ten Boer en Zuidlaren;
- SWV VO 20.02 - het samenwerkingsverband voor scholen in de regio Groningen Ommelanden.

Deze samenwerking is nader uitgewerkt in hoofdstuk 3 en 4.

2.10 Geschillenregeling (intern en extern)

Het samenwerkingsverband is aangesloten bij de landelijke bezwaaradviescommissie die adviseert over bezwaarschriften betreffende beslissingen van het samenwerkingsverband over de toelaatbaarheid van leerlingen tot onderwijs aan een speciale school voor basisonderwijs of speciaal onderwijs in het samenwerkingsverband.

Regeling bezwaar toelaatbaarheid

Eén van de taken van samenwerkingsverbanden passend onderwijs is het beoordelen van de toelaatbaarheid van leerlingen tot een speciale school voor basisonderwijs of een school voor (voortgezet) speciaal onderwijs van het samenwerkingsverband (artikel 18a lid 6 sub c Wpo).

In dezelfde wet is bepaald dat het samenwerkingsverband een adviescommissie moet instellen, die adviseert over bezwaarschriften die betrekking hebben op de beslissing over de toelaatbaarheid (artikel 18a lid 12 Wpo). De adviescommissie is een adviescommissie zoals bedoeld in artikel 7:17 van de Algemene wet bestuursrecht .

De Wet Primair Onderwijs bepaalt dat het samenwerkingsverband een oordeel uitspreekt over de toelaatbaarheid op het verzoek van het bevoegd gezag van de school waar de leerling is aangemeld of ingeschreven. Dat verzoek kan niet door ouders worden gedaan. Zij zijn echter wel belanghebbende. Daarom staat de landelijke bezwaarprocedure niet alleen voor het betreffende bevoegde gezag open, maar ook voor de ouders.

Voor de nadere uitwerking van de regeling bezwaar toelaatbaarheid gaan we uit van het protocol dat is opgesteld door de PO Raad.

Landelijke Bezwaaradviescommissie Toelaatbaarheidsverklaringen speciaal basisonderwijs / (voortgezet) speciaal onderwijs.

Het SWV 20-01 PO is aangesloten bij de Landelijke Bezwaaradviescommissie Toelaatbaarheidsverklaringen speciaal basisonderwijs/(voortgezet) speciaal onderwijs.

Deze commissie bestaat uit onafhankelijke juristen en deskundigen op het gebied van de diagnostiek met betrekking tot het speciaal onderwijs en het (voortgezet) speciaal onderwijs. Bij geschillen zal de Landelijke Bezwaaradviescommissie bezwaren beoordelen aan de hand van de door het desbetreffende samenwerkingsverband vastgestelde criteria voor toelaatbaarheid.

Het correspondentieadres van de commissie is:
Stichting Onderwijsgeschillen
Postbus 85191
3508 AD UTRECHT.

HOOFDSTUK 3 PROCESSEN

3.1 Passend onderwijs

Alle aangesloten scholen (inclusief speciaal basisonderwijs en speciaal onderwijs) beschikken over een actueel en wettelijk voorgeschreven schoolondersteuningsprofiel. Per schooljaar vraagt het bestuur van het samenwerkingsverband een actualisering van deze profielen om daarmee de ontwikkeling en het realiseren van de gestelde ambities in de profielen te kunnen monitoren. Alle aangesloten scholen/besturen moeten deze actualisering uitvoeren en de uitkomsten aanbieden aan het bestuur van SWV 20-01 PO.

Doel daarvan is om de gestelde doelen en opbrengsten te realiseren.

De gezamenlijke schoolbesturen van SWV 20-01 PO hebben afspraken gemaakt over de manier waarop passend onderwijs inhoud en vorm moet krijgen in de scholen van het samenwerkingsverband. Deze afspraken zijn verwoord in een groot aantal notities, stappenplannen en samenwerkingsovereenkomsten die de ruggengraat vormen van het ondersteuningsplan van het samenwerkingsverband. De jaarplanning, werkagenda's voor het huidige schooljaar en het volgende schooljaar zijn te vinden in bijlage A3.

Het A-B-C beschrijft de belangrijkste thema's van passend onderwijs en verbindt deze met het ondersteuningsplan en de onderliggende notities. Basisscholen kunnen hun ondersteuningsstructuur en schoolondersteuningsprofiel spiegelen aan dit A-B-C en dwarsverbanden leggen met het ondersteuningsplan van het samenwerkingsverband. Waar dit aan de orde is, worden thema's gekoppeld aan het overleg met gemeenten en de uitvoering van de jeugdzorg door de CJG's.

Voor SWV 20-01 PO is het volgende leidend:

- centrale kaders worden decentraal uitgevoerd door de schoolbesturen in de vier subregio's
- denken in mogelijkheden en oplossingen, niet in structuren

3.2 *Het A - B - C van het Samenwerkingsverband*

A. Ondersteuningsplan

Basisscholen kunnen hun ondersteuningsstructuur en schoolondersteuningsprofiel spiegelen aan dit A-B-C en dwarsverbanden leggen met het ondersteuningsplan van het samenwerkingsverband.

B. Zorgplicht

Sinds 1 augustus 2014 hebben schoolbesturen zorgplicht: zij moeten een passend onderwijsaanbod bieden aan alle leerlingen die bij een basisschool of speciale basisschool/school voor speciaal onderwijs van het bestuur worden aangemeld of staan ingeschreven.

Ouders melden hun kind aan bij de basisschool van hun voorkeur. Wanneer het kind een specifieke onderwijsbehoefte heeft, onderzoekt de school of er een passend aanbod mogelijk is. Blijkt dit niet het geval te zijn, dan gaat de school samen met de ouders op zoek naar een passende plek. Dit kan zijn op een andere basisschool van het eigen of een ander schoolbestuur of op een school voor speciaal (basis) onderwijs.

Zorgplicht betekent dat ouders bij deze zoektocht begeleid worden door (het bestuur van) de school van eerste aanmelding.

De stroomschema's in de bijlagen B1, B2 en B3 en de stappenplannen voor aanmelding bij het VO in bijlagen B4 geven de routes voor aanmelding en zorgplicht weer. De juridische aspecten van de zorgplicht in het PO zijn terug te vinden in bijlage B5.

C. Basisondersteuning

De gezamenlijke schoolbesturen hebben het niveau van de basisondersteuning vastgesteld dat beschikbaar is voor iedere leerling. Onderliggend is de basiskwaliteit die door de inspectie wordt vastgesteld.

De bijlagen C1-C5 beschrijven de kaders voor de basisondersteuning. Deze voorzien in een checklist en een ijkinstrument, het model Protocol Medische Handelingen is door de aangesloten besturen specifiek gemaakt.

D. Arrangeren, commissie van advies en ontwikkelingsperspectiefplan

Ondersteuningsteams

Iedere basisschool heeft een schoolondersteuningsteam: de directeur, de intern begeleider en eventueel een consultatief begeleider. Wanneer daartoe aanleiding is, kan (een medewerker van) het CJG aanschuiven.

Aanvullend is specifieke expertise beschikbaar uit de voormalige clusters 3 en 4 ter ondersteuning. In een aantal gevallen is deze deskundigheid geclusterd in bovenschoolse of bestuurlijke ondersteuningsteams.

SWV 20.01 wil de extra ondersteuning zo effectief mogelijk en zo thuisnabij mogelijk vorm geven. Heldere stappenplannen en duidelijke afspraken zijn daarvoor onontbeerlijk. Daarnaast wil het SWV inzetten op preventie: vroegtijdig signaleren en passende interventies bieden om te voorkomen dat de problematiek of de achterstand te hoog oploopt. De bovenschoolse/ bovenbestuurlijke ondersteuningsteams hebben hier een belangrijke ondersteunende rol.

De bijlagen D1 (deel A) en D2 beschrijven de schoolondersteuningsteams en de (boven)bestuurlijke ondersteuningsteams.

Werkproces

De procesgang handelingsgericht arrangeren (D3) beschrijft de stappen die basisscholen zetten bij het volgen, ondersteunen van en afstemmen op de ontwikkeling van leerlingen.

Het Vraag Profiel Instrument (VPI) kan worden gebruikt om de onderwijs- en/of ondersteuningsbehoefte van een leerling in kaart te brengen. Het is aan de afzonderlijke besturen om hierin een keuze te maken.

Arrangeren

Het schoolondersteuningsteam kan tot de conclusie komen dat een leerling een aanvulling nodig heeft op de basisondersteuning (bijlage D2). Om concreet zichtbaar te maken wat er aanvullend op de basisondersteuning nodig is, vult het ondersteuningsteam een matrix in. De individuele onderwijsbehoefte wordt beschreven in vijf velden (IVO-matrix). Dit kan leiden tot een arrangement

op maat voor extra ondersteuning in de basisschool. Ideaal is de ontwikkeling vanuit individuele casuïstiek naar groepsarrangementen waarvan meerdere leerlingen kunnen profiteren.

Toelaatbaarheidsverklaring

Wanneer de afweging is gemaakt dat het speciaal (basis)onderwijs een passend onderwijsaanbod kan bieden voor een leerling met specifieke onderwijsbehoeften, vraagt het schoolbestuur een toelaatbaarheidsverklaring aan bij het samenwerkingsverband.

Bijlage D4, D5, D6, D10

Commissie van Advies

De Commissie van Advies adviseert het bestuur van het samenwerkingsverband over het afgeven van een toelaatbaarheidsverklaring voor het speciaal (basis)onderwijs.

Bijlage D3

Ontwikkelingsperspectiefplan (OPP)

Voor iedere leerling met extra ondersteuning uit de middelen van het samenwerkingsverband wordt een OPP gemaakt.

Bijlage D7a en D7b

Solidariteitsfonds

Voor leerlingen met een complexe ondersteuningsbehoefte kunnen schoolbesturen een aanvraag voor een arrangement indienen bij het solidariteitsfonds van het samenwerkingsverband.

Bijlage D8a en D8b

E. Dekkende ondersteuningsstructuur

Sociaal- educatieve kaarten

De ondersteuningsstructuur van SWV 20-01 PO vormt een dekkend netwerk voor de schoolbesturen in de provincie Groningen c.q. de vier subregio's.

De bijlagen E2 tonen de sociaal-educatieve kaarten van de subregio's.

Crisisplaatsingen, verzuim en thuiszitters

SWV 20-01 PO streeft naar een dekkend netwerk van scholen en voorzieningen, waarin leerlingen met specifieke onderwijsbehoeften kunnen worden opgevangen.

Soms lukt het niet om op korte termijn een onderwijsvoorziening te vinden voor leerlingen die meer nodig hebben dan de basisondersteuning van het samenwerkingsverband.

In samenwerking met ketenpartners wordt al het mogelijke in het werk gesteld om zo snel mogelijk een passend aanbod van onderwijs en/ of zorg te bieden.

De bijlagen E3- E7 beschrijven de aanvullingen op de basis- en extra ondersteuning waarmee een dekkende ondersteuningsstructuur wordt gerealiseerd, en het schakelbeleid.

Overgang PO-VO

De samenwerkingsverbanden PO en VO vinden het een gezamenlijke verantwoordelijkheid dat, in samenwerking met de ouders, voor elke leerling een passende onderwijsplek bij de start in het eerste schooljaar VO wordt gerealiseerd.

De notities E8 en E9 beschrijven de afspraken en de integrale werkwijze van PO en VO bij aanmelding, toelating en plaatsing in het VO.

F. Onderwijs en CJG

Gemeenten (CJG) en onderwijs hebben een gezamenlijke verantwoordelijkheid om een passend aanbod te bieden voor de specifieke behoeften die de basisondersteuning en het onderwijs overstijgen.

In het op overeenstemming gericht overleg (OOGO) en het Afstemmingsoverleg Gemeenten en Onderwijs (AGO) vinden onderwijs en gemeenten elkaar (bijlage F1 en F2).

De ondersteuningsroute Onderwijs en Gemeenten wordt in de verschillende subregio's en gemeenten uitgewerkt tot lokale afspraken; de Meldcode Kindermishandeling en Huiselijk Geweld is verwerkt in de stappen van de ondersteuningsroutes.

Sinds 1 januari 2015 zijn gemeenten verantwoordelijk voor de toekenning en uitvoering van vergoede dyslexiezorg voor leerlingen met Ernstige Enkelvoudige Dyslexie (EED).

Onderwijs, gemeenten en gecontracteerde behandelaars hebben hierover afspraken gemaakt (bijlage F3).

Onderwijs en gemeenten overleggen eveneens over het leerlingenvervoer, uitgangspunt voor de afspraken is de modelverordening leerlingenvervoer. SWV 20-01 PO streeft ernaar om per subregio eensluidende afspraken met de gemeenten in het betreffende gebied te maken.

In het op overeenstemming gericht overleg (OOGO) en het Afstemmingsoverleg Gemeenten en Onderwijs (AGO) vinden onderwijs en gemeenten elkaar.

In de bijlagen F1 - F4 zijn de afspraken en procedures voor deze samenwerking uitgewerkt.

G. Monitor

De gezamenlijke schoolbesturen vormen het Algemeen Bestuur van het samenwerkingsverband. Bestuurlijke afspraken zijn uitgewerkt in het ondersteuningsplan en de werkagenda's voor de cursusjaren 2014-2016 (A1-A3).

De bijlagen G1 en G2 geven weer hoe het dagelijks bestuur van het samenwerkingsverband zicht houdt op uitvoering van de afspraken.

H. Communicatie

Samenwerkingsverband 20.01 PO beslaat een geografisch groot werkveld en heeft een brede achterban. Communicatie met de diverse geledingen is belangrijk.

De bijlage H1 geeft weer hoe de communicatie vorm krijgt.

3.3 Bekostiging van voorzieningen

Uitgangspunten

- Normbekostiging DUO/Ministerie van Onderwijs, Cultuur & Wetenschappen is bepalend (categorie 1, 2 en 3 leerlingen)
- Geld volgt Leerling
- Onder- en directe instroom vanuit solidariteitsfonds
- Onderscheid in lichte ondersteuningsmiddelen (speciaal basisonderwijs boven 2%) en zware ondersteuningsmiddelen (speciaal onderwijscluster 3 en 4)

Allocatiemodel

Alle aangesloten schoolbesturen in het samenwerkingsverband hebben er voor gekozen uit te gaan van het principe "geld volgt leerling". Om dat principe te kunnen realiseren is vastgesteld dat de volgende uitgangspunten worden gevolgd:

- a. Een aantal kostenposten wordt centraal geduid, ingevuld en bestemd en besteed;
- b. Daartoe behoren:
 - Management & Organisatie
 - Solidariteitsfonds (solidariteit) voor de directe/rechtstreekse instroom
 - Centraal expertise knooppunt (bundeling, borging en versterking van de reeds aanwezige en nog te ontwikkelen expertise binnen de kaders van het Ondersteuningsplan)
 - Verantwoording en monitoring (kwantitatief en kwalitatief o.b.v. ken- en stuurgetallen en de ontwikkeling van de basisondersteuning en extra ondersteuning);
- c. Deze centrale kostensoorten worden bekostigd uit zowel de lichte als zware ondersteuningsmiddelen die worden toegekend aan het samenwerkingsverband;
- d. De lichte en zware ondersteuningsmiddelen die vervolgens resteren, worden naar rato van het aantal leerlingen per aangesloten schoolbestuur toegekend aan de aangesloten schoolbesturen;
- e. Besteding en bestemming van deze bestuursmiddelen vindt plaats o.b.v. centraal vastgestelde kaders met daarin de volgende doelstellingen en ambities:
 - Tenminste stabiliseren van de huidige deelname en verwijspercentages voor het speciaal onderwijs (categorie 1 t/m 3), het speciaal basisonderwijs (normbekostiging 2%);
 - Verevening op plus houden in augustus 2020;
 - Prioriteit ligt bij de versterking van de basisondersteuning in het regulier primair onderwijs;
 - Inbedding van de expertise en extra ondersteuning in de basisscholen;
 - Ontwikkelen en implementeren van arrangementen op leerling-, groep- en schoolniveau;
- f. Het schooljaar 2014-2015 gold daarbij als overgangsjaar, met dien verstande dat het schooldeel van de leerling gebonden financiering werd toegekend aan de besturen met scholen die leerlingen met leerlinggebonden financiering begeleiden, zodat er in dat schooljaar naar ouders, leerlingen en leraren een garantie werd afgegeven dat de bestaande ondersteuning werd gecontinueerd;
- g. Het schooljaar 2014-2015 gold daarbij ook als extra voorbereidingsjaar om samen met de scholen, ouders en leerlingen effectief, efficiënt, zorgvuldig en verantwoord beleid uit te

- werken voor de ombouw van rugzakbegeleiding naar ondersteuning o.b.v. handelingsgerichte arrangementen;
- h. Dit beleid gaat in vanaf schooljaar 2015-2016 met daarbij de verplichting om in dit schooljaar nog te werken conform de wettelijke bepalingen van de verplichte herbesteding van het ambulante begeleidingsdeel van de leerlinggebonden financieringsmiddelen (dan als zware ondersteuningsmiddelen getypeerd).
- Welke personeelskosten vallen ten laste van het samenwerkingsverband?
 - Tenminste in de periode 2014 t/m juli 2016 vallen de personeelskosten van alle personeelsleden die worden bekostigd uit de Weer Samen Naar Schoolmiddelen en de Regionale Expertise Centra cluster 3 en 4 middelen onder het centrale budget van het Samenwerkingsverband (centraal expertise knooppunt; bundeling, borging en versterking van de reeds aanwezige en nog te ontwikkelen expertise binnen de kaders van het Ondersteuningsplan).
 - Er is in de genoemde periode een werkgelegenheidsgarantie voor het betreffende personeel.
 - Vanaf 1 augustus 2016 is er verantwoord personeelsbeleid binnen het Samenwerkingsverband waarin de benodigde en gewenste expertise wordt verbonden aan scholen, besturen en daar waar gewenst aan het SWV 20-01 PO.

3.4 *Procesgang leerlingondersteuning in stappen*

Inleiding

Deze procesgang leerlingenondersteuning is een doorgaande lijn voor leerlingen in de (speciale) basisscholen van het samenwerkingsverband. Veel basisscholen werken volgens de principes van de 1-Zorgroute en / of handelingsgericht werken (HGW) waarmee het onderwijs planmatig afgestemd kan worden op de onderwijsbehoeften van de leerlingen. Het accent ligt op de handelingsgerichte benadering: vroegtijdig de leerlingen signaleren die extra aandacht nodig hebben en het 'gewone' onderwijsaanbod intensiveren en afstemmen op de betreffende leerling(en).

De procesgang kent zes niveaus:

1. De interne ondersteuningsstructuur op de basisschool (basisondersteuning).
2. De externe ondersteuningsstructuur in de subregio van het samenwerkingsverband (extra ondersteuning, procesgang handelingsgericht arrangeren), dan wel op het niveau van de afzonderlijke schoolbesturen.
3. De interne ondersteuningsstructuur op de school voor speciaal basisonderwijs (SBO) of speciaal onderwijs (SO).
4. Terugplaatsingsprocedure en schakelbeleid; speciaal onderwijs naar speciaal basisonderwijs, speciaal onderwijs / speciaal basisonderwijs naar basisonderwijs.
5. Crisisplaatsing, verzuim en thuiszitters.
6. Overgang Primair Onderwijs (PO) - Voortgezet Onderwijs (VO).

Waar in dit document wordt gesproken van ouders worden de wettelijke vertegenwoordigers bedoeld die belast zijn met het gezag over de betreffende leerling.

De uitvoering van de leerlingenondersteuning valt onder de verantwoordelijkheid van het Algemeen Bestuur van het Samenwerkingsverband.

1. INTERNE ONDERSTEUNINGSSTRUCTUUR VAN DE BASISCHOOL- Basisondersteuning (bijlagen C1- C5)

STAP 1: Verzamelen en ordenen van gegevens

De leerkracht in de basisschool is de centrale factor in de leerlingenondersteuning op het niveau van de groep. Hij/zij verzamelt systematisch gegevens van alle leerlingen via de (dagelijkse) observaties, uit schriftelijk opdrachten, via methode gebonden toetsen, methode onafhankelijke toetsen, huisbezoeken, vragenlijsten over bijv. sociaal-emotioneel gedrag etc. De relevante gegevens worden geordend en vastgelegd in een groepsoverzicht per vakgebied; deze vormen tevens de basis voor de invulling en de evaluatie van het groepsplan.

De groepsoverzichten worden bewaard in de groepsmap in het digitale informatiesysteem van de basisschool, toetsresultaten worden opgeslagen in het gestandaardiseerde leerlingvolgsysteem van de betreffende school.

STAP 2: Signalering en groepsbespreking

De groepsleerkracht analyseert toetsgegevens van de methodetoetsen en signaleert welke leerlingen in de komende periode extra aandacht nodig hebben. Dat kan betekenen: er is meer instructie, meer leertijd of extra leerstof nodig.

De toetsen van het (CITO) leerlingvolgsysteem kunnen bevestigen of er inderdaad sprake is van een achterstand ten opzichte van de normgroep. Problemen op het gebied van de sociaal-emotionele ontwikkeling worden gesignaleerd door systematische observaties, gedragsvragenlijsten en een genormeerd, COTAN -gewaardeerd, specifiek leerlingvolgsysteem.

STAP 3: Benoemen van de specifieke onderwijsbehoeften

a. groepsbespreking en clusteren in het groepsplan

Intern begeleider en groepsleerkracht voeren een groepsbespreking. De specifieke onderwijsbehoeften worden benoemd en de (organisatorische) ondersteuning die daarbij nodig is. Leerlingen met vergelijkbare behoeften in aanvulling op het basisaanbod worden geclusterd. Dit kan betekenen: meer instructie, meer leertijd, meer oefenstof; dit kan worden vastgelegd in een groepsplan.

De groepsbespreking is de schakel naar de leerlingenbespreking.

b. leerlingenbespreking

Wanneer een leerling herhaald onvoldoende profiteert van het groepsaanbod, wanneer er een ernstig probleem of een stoornis wordt vermoed of wanneer er sprake is van ernstige handelingsverlegenheid, wordt besloten tot een leerlingenbespreking. De ouders worden geïnformeerd over de reden en het doel van de bespreking. Zij kunnen aanvullende informatie geven. De leerkracht, de intern begeleider en anderen die betrokken zijn bij de ondersteuning in de school, voeren het gesprek. Centraal staat de begeleidingsvraag van de leerkracht. In de leerlingenbespreking worden de specifieke onderwijsbehoeften van de leerling verhelderd, het Vraag Profiel Instrument kan eventueel worden ingezet (VPI), maar is geen generale verplichting. Besproken wordt hoe de leerkracht aan de onderwijsbehoeften tegemoet kan komen (D1).

Afgewogen wordt of de leerling kan profiteren van het groepsaanbod of dat er specifieke afstemming nodig is bijvoorbeeld in de vorm van een individueel gerichte interventie, een eigen leerlijn of een

eigen programma. In eerste instantie probeert de school ook zelf in de leerlingenbespreking een antwoord te vinden op de begeleidingsvraag van de leerkracht.

Wanneer dit niet lukt, kunnen na toestemming van de ouders, stappen worden gezet naar de externe leerlingenondersteuning.

N.B.: van ieder overleg met de ouders wordt een kort verslag gemaakt met de gemaakte afspraken.

STAP 4: Opstellen en uitvoeren groepsaanbod

Het groepsaanbod wordt vastgesteld en uitgevoerd door de groepsleerkracht: het onderwijsaanbod voor een bepaalde periode, afgestemd op de onderwijsbehoeften van de leerlingen. Het groepsaanbod is bedoeld voor de hele groep, voor subgroepjes of voor individuele leerlingen. Het is concreet en praktisch en uitgewerkt. Het groepsaanbod wordt tussentijds geëvalueerd en bijgesteld op vaste momenten of wanneer de praktijk daartoe aanleiding geeft.

STAP 5: Evaluatie

Al het pedagogisch didactisch handelen in het groepsaanbod is een onderdeel van de **cyclus planmatig werken**. De cyclus geeft aan wanneer en hoe er geëvalueerd wordt. De uitkomst van de evaluatie van het groepsaanbod wordt schriftelijk vastgelegd.

De groepsleerkracht en de intern begeleider bespreken de evaluatie en stellen de vervolgstappen vast. Dat kan betekenen:

- geen verdere actie noodzakelijk
- vervolg interne hulp via groepsaanbod of specifieke interventie via stap 1-6
- inzet extra ondersteuning (arrangement) via het schoolbestuur of de (externe) begeleidingsstructuur van de subregio van het samenwerkingsverband (stap 7 t/m 14)

STAP 6: Consultatie en/of onderzoek door het (boven)bestuurlijk ondersteuningsteam BoOT (bijlage D2)

Uit de leerlingenbespreking kan naar voren komen dat aanvullende expertise van een externe deskundige nodig is. Voor aanvullende onderzoek is altijd toestemming van de ouders nodig.

Het BoOT kan worden ingeschakeld voor de volgende ondersteuning:

- *consultatieve leerlingbegeleiding*

- *aanvullend onderzoek of observatie na toestemming van de ouders*

Ouders die een second opinion of onderzoek wensen waar de school en de betrokken GZ- psycholoog of orthopedagoog- generalist nut en noodzaak niet van inzien, nemen de kosten daarvan voor eigen rekening

- ondersteuning bij het opstellen van een specifieke individueel gerichte interventie of groepsaanbod

- ondersteuning bij het uitwerken van een eigen leerlijn of eigen programma

Herhaald inzetten van een specifieke interventie voor een leerling kan duidelijk maken dat de geconstateerde achterstand/ problemen niet worden opgeheven. Een individuele leerlijn voor één vak of een individueel programma kan een optie zijn.

Het besluit moet worden gefundeerd op een verklaring van een externe deskundige, waaruit blijkt dat de problematiek primair te wijten is aan leerlingenkenmerken.² De ouders worden nadrukkelijk betrokken bij dit proces en geven schriftelijk toestemming voor de inzet van een individuele leerlijn.

- ondersteuning bij aanmelding CJG (F1-F2)

- ondersteuning aanvraag arrangementen als extra ondersteuning (D1 en D3)

- ondersteuning bij het arrangeren naar de extra zware ondersteuning in de vorm van Speciaal Basisonderwijs en Speciaal Onderwijs (D3 -D7)

- verrichten van dyslexieonderzoek en opstellen dyslexieverklaring

Alle basisscholen en speciale basisscholen van het samenwerkingsverband volgend het *Protocol Leesproblemen en dyslexie* van het Expertisecentrum Nederlands; dit protocol geeft richtlijnen voor de begeleiding van leerlingen met (dreigende) leesproblemen volgens een gedetailleerd uitgewerkt stappenplan. Dit is onderdeel van de basisondersteuning. De procedure voor het aanvragen van een dyslexieonderzoek na 1-1-2015 staat beschreven in bijlage F3.

- verrichten van dyscalculieonderzoek en opstellen dyscalculieverklaring

Alle basisscholen en speciale basisscholen van het samenwerkingsverband volgend het *Protocol Ernstige Rekenproblemen en Dyscalculie*; dit protocol geeft richtlijnen voor de begeleiding van leerlingen met (dreigende) rekenproblemen volgens een gedetailleerd uitgewerkt stappenplan. Voor de begeleiding en ondersteuning van leerlingen met dyslexie en dyscalculie gelden de protocollen op school- of bestuursniveau.

2. DE (EXTERNE) ONDERSTEUNINGSSTRUCTUUR VAN DE SUBREGIO VAN HET SAMENWERKINGSVERBAND (bijlage D2)

STAP 7 : schoolondersteuningsteam en leerkracht basisschool

Actuele situatie vastleggen.

- De school brengt in kaart wat de mogelijkheden van de school op het actuele moment zijn en vult daartoe de matrix in (bijlage D1).
- In hoeverre zijn de mogelijkheden van de basisondersteuning voldoende benut? Dat wil zeggen: wat heeft de school tot nu toe gedaan? En wat heeft dat opgeleverd (evaluatie groepsplan of specifieke interventies)?
-

Actuele situatie	leerling	leerkracht	schoolteam	ouders
Aandacht en tijd				
Specifieke deskundigheid				
Methoden en materialen en faciliteiten				
Inrichting schoolgebouw				
Samenwerking ketenpartners				

² Zie: Notitie Analyse en waardering van opbrengsten augustus 2014 (p. C52-54)
Ondersteuningsplan SWV PO 20.01

STAP 8 : schoolondersteuningsteam en leerkracht basisschool

Vaststellen Dat extra ondersteuning nodig is (bijlage C1).

- Waaruit blijkt dat de ondersteuningsbehoefte van de leerling de basisondersteuning, in relatie tot het schoolondersteuningsprofiel, overstijgt?
- In hoeverre wijkt de onderwijsbehoefte af van het groepsaanbod?
- Welke specifieke deskundigheid binnen de basisondersteuning is al betrokken?
- Op welke wijze zijn de ouders betrokken?

STAP 9 : schoolondersteuningsteam, leerkracht en ouders

Vaststellen Waarom extra ondersteuning nodig is (bijlage D2)

- Op welke wijze is een GZ psycholoog / orthopedagoog - generalist bij de leerling betrokken? (denk aan: onderbouwing van het waarom)
- Wat vinden de ouders en wat vindt de leerling zelf van de gewenste ondersteuningsbehoefte?
- Hoe ziet het uitstroomperspectief eruit en geeft dat voldoende richting?
- Wat is de integrale beschrijving van de stimulerende en belemmerende factoren in relatie tot de onderwijsbehoefte en het beoogde uitstroomperspectief? M.a.w. antwoord op de vraag: wat is er aan de hand?
- Het Vraagprofiel Instrument *kan worden* ingezet voor het bepalen van de onderwijs ondersteuningsbehoefte van de leerling en de benodigde ondersteuning.

STAP 10 : schoolondersteuningsteam en bovenschools/ bestuurlijk ondersteuningsteam-BoOT (bijlage D2)

Vaststellen Wat er nodig aan extra ondersteuning.

- Welke ondersteuning is al ingezet door de aanvragende school? (zie stap 7)
- Wat heeft die ondersteuning opgeleverd (evaluatie, effecten, opbrengsten)?
- Welke relevante informatie (LOVS, verslagen, observaties) onderbouwt de aanvraag? Welke aanvullende deskundigheid (BoOT) is nodig in relatie tot de behoefte?
- Beschrijving van het afwijkende onderwijsaanbod en te realiseren doelen (passend arrangement, zie stap 9, bepaalt het uitstroomperspectief)
- Wat is concreet nodig om de leerling het passende arrangement te bieden?
- De matrix wordt aangevuld met wat verder nodig is.

Gewenste situatie, fine tuning	leerling	leerkracht	schoolteam	ouders
Aandacht en tijd				
Specifieke deskundigheid				
Methoden en materialen en faciliteiten				
Inrichting schoolgebouw				
Samenwerking ketenpartners				

- Op welke wijze zijn de ouders betrokken bij het vullen van de matrix?

STAP 11 : door het schoolondersteuningsteam en BoOT (bijlage D2; E1 en E2)

Vaststellen **Waar** de extra ondersteuning gerealiseerd kan worden.

- Kan de extra ondersteuning worden gerealiseerd op de huidige reguliere basisschool?
- Kan het worden gerealiseerd binnen een andere reguliere basisschool in de regio, vanwege het beschreven schoolondersteuningsprofiel?
- Door naar stap 12.
- Hoe is vastgesteld dat de extra ondersteuning niet binnen de reguliere basisschool kan worden gerealiseerd?
- Door naar stap 13.

STAP 12 :door schoolbestuur, schoolondersteuningsteam en BoOT (bijlagen D1 en D2)

Vaststellen **Hoe** de extra ondersteuning gerealiseerd kan worden.

Aanvragen arrangement en toekennen van het budget aan de basisschool door het bestuur

- Vastgesteld wordt de hoogte van het budget van het arrangement (faciliteren).
- Vastgesteld wordt door wie de extra ondersteuning wordt uitgevoerd.
- Vastgelegd worden evaluatie momenten, effecten en opbrengsten.
- Aangegeven wordt hoe ouders worden betrokken.
- Aangegeven wordt hoe het leerlingenvervoer is geregeld.
- Schoolondersteuningsteam stelt het Ontwikkelingsperspectiefplan (OPP) op

(bijlagen D7a en D7b) eventueel ondersteund door het BoOT.

STAP 13 : schoolondersteuningsteam en BoOT

Aanvraag toelaatbaarheidsverklaring voor het Speciaal Basis Onderwijs of Speciaal Onderwijs via Commissie van Advies (bijlagen D3 - D6)

Vaststellen **Hoe** de extra zware ondersteuning gerealiseerd kan worden.

- Uit de verslagen blijkt dat er is vastgesteld dat de extra ondersteuning niet op een reguliere basisschool kan worden gerealiseerd.
- De ingevulde matrix geeft de ondersteuningsbehoefte voor de leerling weer.
- De wijze waarop de ouders zijn betrokken blijkt uit de ingevulde matrix.
- Vastgesteld wordt waar de extra ondersteuning binnen de subregio of buiten deze regio kan worden geboden: plaatsing op een specifieke school SBO of SO

(bijlagen D2 en E2).

- Aanvraag toelaatbaarheidsverklaring via Commissie van Advies aan bestuur SWV PO 20-01:

Aangeleverd wordt aan de Commissie van Advies:

Aanvraagformulieren (zie website) inclusief de integrale onderbouwing door GZ psycholoog / orthopedagoog generalist met een check op de wettelijke inhoudelijke criteria wat betreft cluster 3 en 4. Uit de gegevens blijkt dat de beoogde school voor SBO of SO heeft aangegeven de ondersteuning te kunnen bieden.

- Het bestuur van het SWV PO 20-01 geeft de toelaatbaarheidsverklaring af, de bepalingen in de Algemene Wet Bestuursrecht zijn van toepassing.
- Vastgelegd worden evaluatiemomenten idem de procedure voor eventuele terugplaatsing.
- Overmaken van het budget voor het arrangement door het schoolbestuur (indien van toepassing). Aangegeven wordt of de financiering al dan niet wordt afgehandeld via het solidariteitsfonds.

Plaatsing leerling binnen SBO of SO volgens de geldende procedure van aanmelding (bijlage D10).

3. DE INTERNE ONDESTEUNINGSSTRUCTUUR OP DE SCHOOL VOOR SPECIAAL BASISONDERWIJS (SBO) OF SPECIAAL ONDERWIJS (SO).

Voor de route en tijdpad herindicatie is de relevante informatie beschreven in bijlage D9.

4. TERUGPLAATSINGSPROCEDURES EN SCHAKELBELEID, speciaal onderwijs naar speciaal basisonderwijs, speciaal onderwijs / speciaal basisonderwijs naar basisonderwijs.

De Commissie van Advies van het samenwerkingsverband adviseert bij het afgeven van een toelaatbaarheidsverklaring voor het speciaal (basis)onderwijs.

Een toelaatbaarheidsverklaring wordt afgegeven voor een bepaalde periode.

Wanneer de aangegeven periode afloopt, wordt overwogen of een leerling teruggeplaatst kan worden.

Daarbij gelden de volgende procedures.

1 Van speciaal onderwijs naar speciaal basisonderwijs (bijlage E7)

Stap 1 : Commissie van Begeleiding (CvB) van de SO- school

- Vaststellen **DAT** de leerling een zodanige ontwikkeling heeft doorgemaakt dat het SO niet langer de passende onderwijsplek is.
- De ouders worden door de CvB geïnformeerd.

Stap 2 : CvB van de SO-school

- Vaststellen **WAAR** de noodzakelijke extra ondersteuning kan worden geboden, welke voorziening voor SBO heeft een schoolondersteuningsprofiel dat voorziet in de ondersteuningsbehoefte van de leerling?

Stap 3 : CvB van de SO- school en de SBO- school

- Vaststellen **WAT** er aan extra ondersteuning aanvullend noodzakelijk is bij de terugplaatsing naar speciaal basisonderwijs.
- De matrix wordt ingevuld en het ontwikkelingsperspectief plan (OPP- bijlagen D7a en D7b) geactualiseerd.

Gewenste situatie, fine tuning	leerling	leerkracht	schoolteam	ouders
Aandacht en tijd				
Specifieke deskundigheid				
Methoden en materialen en faciliteiten				
Inrichting schoolgebouw				
Samenwerking ketenpartners				

- Hoe zijn de ouders betrokken bij het vullen van de matrix en het vaststellen van het OPP?

Stap 4 : CvB van de SBO- school

- Vaststellen **HOE** de extra ondersteuning binnen het SBO kan worden geboden, de ontvangende SBO bevestigt aan de CvB van de SO-school dat de ondersteuning daadwerkelijk geboden kan worden.

Stap 5 : Aanvraag Toelaatbaarheidsverklaring door bestuur van de SO- school

(bijlagen D3-D6; D10)

Aanvraag toelaatbaarheidsverklaring voor het speciaal basisonderwijs bij Commissie van Advies van SWV 20-01 PO.

Aanvraag toelaatbaarheidsverklaring via Commissie van Advies aan bestuur SWV PO 20.01:

Aangeleverd wordt aan de Commissie van Advies:

Aanvraagformulieren (zie website) inclusief de Integrale Onderbouwing middels een beschrijving door GZ psycholoog / orthopedagoog generalis. Uit de gegevens blijkt dat de beoogde school heeft aangegeven de ondersteuning te kunnen bieden.

- Het bestuur van het SWV PO 20-01 geeft de toelaatbaarheidsverklaring af, de bepalingen in de Algemene Wet Bestuursrecht zijn van toepassing.
- Vastgelegd worden evaluatiemomenten.
- Overmaken van het budget voor het arrangement door het schoolbestuur (indien van toepassing).

Plaatsing leerling binnen SBO volgens de geldende procedure van aanmelding, zie bijlage D10.

2 Van speciaal onderwijs / speciaal basisonderwijs naar basisonderwijs

(bijlage D2)

Stap 1 : Commissie van Begeleiding van de SO- /SBO- school

- Vaststellen **DAT** de leerling een zodanige ontwikkeling heeft doorgemaakt dat het SO en/of SBO niet langer de passende onderwijsplek is, maar gezien de ontwikkeling een reguliere basisonderwijs de meest passende onderwijsplek is.
- De ouders worden door de CvB geïnformeerd.

Stap 2 : CvB van de SO- / SBO- school

- Vaststellen **OF** extra ondersteuning aanvullend noodzakelijk is bij de terugplaatsing naar het basisonderwijs.
- Vaststellen **WAT** er aan extra ondersteuning nodig is bij de terugplaatsing naar het basisonderwijs.
- De matrix wordt ingevuld en het ontwikkelingsperspectiefplan (OPP) eventueel geactualiseerd.

Gewenste situatie, fine tuning	leerling	leerkracht	schoolteam	ouders
Aandacht en tijd				
Specifieke deskundigheid				
Methoden en materialen en faciliteiten				
Inrichting schoolgebouw				
Samenwerking ketenpartners				

- Hoe zijn de ouders betrokken bij het vullen van de matrix?

Stap 3 : CvB van de SO- / SBO-school en Bovenschools/ bestuurlijk ondersteuningsteam

- Vaststellen **WAAR** de ondersteuning kan worden geboden die de leerling nodig heeft; welke reguliere basisschool heeft een schoolondersteuningsprofiel dat voorziet in de ondersteuningsbehoefte van de leerling?
- Het BoOT onderzoekt in eerste instantie terugplaatsing naar de oorspronkelijke basisschool (indien van toepassing), daarna naar andere mogelijkheden in de wijk of subregio .

Stap 4 : BoOT en schoolondersteuningsteam van de ontvangende school

- Vaststellen **HOE** de (extra) ondersteuning binnen het basisonderwijs kan worden geboden.
- In het OPP wordt beschreven welke extra ondersteuning eventueel wordt verleend vanuit het BoOT en hoe deze wordt geëvalueerd.
- De extra ondersteuning wordt gefaciliteerd d.m.v.:
 - a. De aan het schoolbestuur toegekende lichte en zware ondersteuningsmiddelen passend onderwijs.
 - b. Expertise inzet vanuit het SO/SBO/voormalige REC's en WSNS o.b.v. de inspanningsverplichtingen Tripartiete Akkoord tot 1 augustus 2016.
 - c. Het solidariteitsfonds indien de leerling o.b.v. de extra ondersteuningsbehoefte daarvoor in aanmerking komt.

In alle gevallen heeft het bestuur van het SWV bepaald dat voor leerlingen die gedurende een schooljaar worden teruggeplaatst, er een deelbekostiging meegaat vanuit de terugverwijzende school. Voorbeeld: Een leerling die op 1 januari wordt teruggeplaatst ontvangt voor de resterende 6 maanden van het schooljaar 6/12^{de} van de vigerende ondersteuningskosten.

Stap 5 : bevoegd gezag basisschool

- De leerling wordt ingeschreven en geplaatst volgens de gangbare procedure.

5. CRISISPLAATSING, VERZUIM EN THUISZITTERS

Het SWV 20-01 PO streeft naar een dekkend netwerk van scholen en voorzieningen waarin leerlingen met specifieke onderwijsbehoeften kunnen worden opgevangen.

Soms lukt het niet om op korte termijn een onderwijsvoorziening te vinden voor leerlingen die meer nodig hebben dan de basisondersteuning van het samenwerkingsverband.

In samenwerking met ketenpartners wordt al het mogelijke in het werk gesteld om zo snel mogelijk een passend aanbod van onderwijs en/ of zorg te bieden.

De bijlagen E3, E4, E5 en 5a, E6 en E7 beschrijven de aanvullingen op de basis- en extra ondersteuning waarmee een dekkende ondersteuningsstructuur wordt gerealiseerd.

6. OVERGANG PRIMAIR ONDERWIJS - VOORTGEZET ONDERWIJS

Ieder schooljaar verschijnt er een integrale notitie PO / VO van de samenwerkingsverbanden PO en VO in de provincie Groningen waarin het beleid van aanmelding en toelating wordt beschreven. Het beleid van het schooljaar 2015 - 2016 staat beschreven in bijlage E9. Voor leerlingen die moeilijk plaatsbaar zijn of waarvan wordt verwacht dat het lastig zal worden om de meest passende plaats te vinden, voorziet de 10 - 14 aanpak voor de nodige ondersteuning (bijlage E8).

Bijlage F10 is een voorbeeldprotocol waarin de wettelijke kaders voor aanmelding, toelating en verwijdering in het kader van passend onderwijs zijn opgenomen. Schoolbesturen kunnen het eigen protocol hieraan spiegelen.

3.5 Professionalisering van leraren met betrekking tot omgaan met verschillen in de klas.

Vanuit de visie en de centrale kaders van het SWV 20-01 PO zijn de volgende afspraken gemaakt over de professionalisering van de leraren:

- Vindt plaats dichtbij - en bij voorkeur binnen - de scholen in het SWV 20-01 PO;
- Is een schoolbestuurlijke verantwoordelijkheid;
- Is gericht op:
 - a. Het versterken van de basisondersteuning inclusief de ontwikkelagenda opgenomen binnen de schoolondersteuningsprofielen;
 - b. Het versterken van de expertise in de scholen voor regulier en speciaal (basis) onderwijs;
 - c. Het leren van en met elkaar - dus delen van kennis en kunde;
 - d. Het benutten van de aanwezige en nog te ontwikkelen expertise binnen de scholen en binnen het speciaal (basis)onderwijs en de voormalige samenwerkingsverbanden Weer Samen Naar School en de regionale expertise centra cluster 3 en 4;
 - e. Het vormgeven aan arrangementen t.b.v. de ondersteuning van leerlingen met specifieke onderwijs- en ondersteuningsbehoeften;
 - f. Het versterken van het klassenmanagement;
 - g. Het versterken van het omgaan met gedragsproblemen;
 - h. Het versterken van het handelingsgericht werken in directe relatie met het opbrengstgericht werken;
 - i. Het communiceren met ouders;
 - j. Het versterken van de ondersteuningsteams binnen de basisscholen;
 - k. Het versterken van het convergent differentiëren.

Alle aangesloten schoolbesturen leggen jaarlijks verantwoording af aan het bestuur van het SWV 20-01 PO over:

- De opbrengsten en resultaten van de professionaliseringsactiviteiten binnen de kaders van passend onderwijs; "omgaan met verschillen";
- De wijze waarop dit wordt ingebed in het onderwijscurriculum/ planmatige en doelgerichte ondersteuning en interventies van de scholen;
- De wijze waarop de opbrengsten zijn vertaald naar de schoolondersteuningsprofielen;
- Het aantal leraren dat de professionalisering heeft gevolgd;
- De wijze waarop andere scholen gebruik kunnen maken van deze expertiseontwikkeling in het kader van het leren van en met elkaar.

Voor deze verantwoording op het niveau van het samenwerkingsverband wordt een eenduidig format ontwikkeld en beschikbaar gesteld aan de schoolbesturen.

HOOFDSTUK 4 KWALITEITZORG

4.1 Inrichting systeem en cyclus van kwaliteitszorg (monitor)

Het bestuur van het samenwerkingsverband heeft een eigen toezichtkader waarin de verantwoording en monitoring zowel kwantitatief als kwalitatief is opgenomen.

Onderstaande onderdelen zijn opgenomen in het actuele OP:

- Geheel van ondersteuningsvoorzieningen
- Procedure en criteria plaatsing van leerlingen
- Procedure en beleid terug- of overplaatsing naar basisonderwijs vanuit S(B)O
- Herindicatie zittende SO - leerlingen
- Kwalitatieve en kwantitatieve resultaten
- Informeren van ouders

4.2 Evaluatiegegevens (zie bijlage G 1 -2)

a. Tevredenheidsonderzoeken

In het schooljaar 2015-2016 wordt een inventarisatie gemaakt van de bij de scholen en schoolbesturen aanwezige tevredenheidsonderzoeken. Het uitgangspunt daarbij is dat het onafhankelijke tevredenheidsonderzoeken zijn. Vervolgens wordt een analyse gemaakt van deze onderzoeken en wordt er een omslag gemaakt naar een tevredenheidsonderzoek voor het SWV 20-01 PO. Dit onderzoek vraagt tenminste naar:

1. De mate waarin de basisondersteuning wordt gerealiseerd;
2. De mate waarin de scholen er in slagen om leerlingen met een extra ondersteuningsbehoefte kwalitatief verantwoord onderwijs te bieden (geldt ook voor hoogbegaafde leerlingen);
3. Het verwijzingspercentage van de scholen naar speciaal basisonderwijs en speciaal onderwijs;
4. De mate van handelingsbekwaamheid in relatie tot zowel het handelings- als opbrengstgericht werken;
5. De tevredenheid van ouders over de wijze waarop de school de zorgplicht uitvoert;
6. De tevredenheid van het schoolpersoneel als het gaat om de wijze waarop er omgegaan kan worden met verschillen tussen leerlingen en leraren.

b. Opbrengsten van het onderwijs

Alle aangesloten besturen in het SWV 20-01 PO hebben hun verantwoordelijkheid genomen om eens per jaar de opbrengsten van het onderwijs binnen de indicatoren zorg en begeleiding over te dragen aan het bestuur van het samenwerkingsverband. In het toezichtkader wordt beschreven hoe deze overdracht plaatsvindt. Hiermee kan het bestuur van het samenwerkingsverband de wettelijke verplichting m.b.t. het toezichtkader van de inspectie van het onderwijs waarmaken.

Uitgangspunten daarbij zijn:

- ✓ Elk schoolbestuur heeft voor de kwaliteitszorg een managementrapportage ontwikkeld;
- ✓ Deze managementrapportage bestaat in ieder geval uit de toetsresultaten van het leerlingvolgsysteem en de resultaten van de eindtoets;
- ✓ Deze toetsresultaten worden vertaald naar de doelen en de visie van het SWV 20-01 PO;
- ✓ De basisschool moet minimaal voldoen aan het toezichtkader van de inspectie wat betreft de kwaliteit van het onderwijs (minimaal voldoen betekent een waardering van “3” op toezichtkader inspectie);
- ✓ Nadere afstemming en verbinding tussen de expertise van het SBO en SO. Uitwerking van de kansen en mogelijkheden volgt en wordt verder uitgewerkt door de integrale werkgroep;
- ✓ Belangrijk bij de analyse van de opbrengsten is “het verhaal achter het plaatje”. Het zijn niet de “kale” opbrengsten die de kwaliteit van een school bepalen, maar de leerwinst en de toegevoegde waarde.

Per schooljaar leveren de aangesloten schoolbesturen deze opbrengsten aan bij het bestuur van het SWV 20-01 PO.

Voor de scholen is een instrument beschikbaar waarmee het schoolondersteuningsprofiel jaarlijks kan worden geijkt en een instrument om de kwaliteit van de basisondersteuning te checken. Het ijkinstrument basisondersteuning is eveneens beschikbaar (zie bijlage C3a,b en C4).

c. Thuiszitters en vroegtijdige schoolverlaters (bijlagen E3, 4, 5 en 6)

Een van de doelstellingen van passend onderwijs is het verminderen van het percentage thuiszitters. Bij de inwerkingtreding van de wet passend onderwijs krijgen de schoolbesturen

zorgplicht. Dat betekent dat scholen ervoor moeten zorgen dat iedere leerling die op hun school zit of zich bij de school aanmeldt een passende onderwijsplek binnen het samenwerkingsverband krijgt. Niet in alle voorkomende situaties zal dit gemakkelijk zijn. Op dit moment komt het landelijk nog voor dat er aan kinderen geen passende onderwijsplaats geboden kan worden en dat deze kinderen soms wel langer dan een half jaar thuiszitten.

Het bestuur van het SWV 20-01 PO vindt dit ongewenst en wil zich te allen tijde, samen met de partners van het (speciaal) onderwijs, inspannen om voor elk kind, binnen een zo kort mogelijke periode, een passende onderwijsplek te vinden. Ultieme doel is dat er binnen het SWV 20-01 PO GEEN thuiszitters zijn !

Wat verstaan we onder een thuiszitter?

Onder een thuiszitter verstaan we een kind dat gedurende een aangesloten periode van 4 weken, minimaal 2 keer 5 dagen geen onderwijsvoorziening bezoekt of niet is ingeschreven bij een school of opvangvoorziening, maar wel woonachtig is binnen SWV 20-01 PO. Voor wat betreft thuiszitters zijn er drie categorieën te onderscheiden:

- a. Potentiele thuiszitters - preventie binnen basisonderwijs, speciaal basisonderwijs en speciaal onderwijs;
- b. Echte thuiszitters (definitie thuiszitters in relatie tot inspectie en leerplicht);
- c. Leerplicht versus schoolbesturen (vooral speciaal onderwijs).

Gezamenlijke aanpak

In ieder geval een keer per kwartaal vindt, in opdracht van het bestuur van het samenwerkingsverband, per subregio een controle plaats naar de thuiszitters op dat moment. Dit gebeurt bij de aangesloten gemeenten als ook bij de aangesloten scholen/schoolbesturen.

Er volgt een analyse waarbij gekeken wordt naar:

- a. De reden van het thuiszitten;
- b. Welke procedure er is gevolgd;
- c. Hoe de communicatie met de ouders heeft plaatsgevonden;
- d. Welke oplossingsstrategieën er zijn gevolgd.

Op basis van de uitkomsten onderzoekt het bestuur, in afstemming met de leerplichtambtenaar van de betreffende gemeente, de school/het bestuur van herkomst en de ouder(s)/verzorger(s) van de leerling, welke oplossingen er mogelijk zijn om de leerling op korte termijn te kunnen (her)plaatsen.

Indien een leerling binnen een school/bestuur is ingeschreven, ligt daar de primaire verantwoordelijkheid. Vanzelfsprekend is een preventieve benadering het uitgangspunt. Bij een dreigende situatie waarbij een leerling thuis kan komen te zitten, treedt de betreffende gemeente dan wel de betreffende school in contact met de ouder(s)/verzorger(s) en het bestuur van het samenwerkingsverband om gezamenlijk naar een oplossing te zoeken.

Redenen

Er kunnen verschillende redenen zijn die ten grondslag liggen aan het thuiszitten van een leerling:

- a. Binnen het reguliere basisonderwijs is er sprake van onvrede van ouders over de ondersteuning door de school van herkomst;
- b. Binnen het reguliere basisonderwijs, speciaal (basis)onderwijs, als er sprake is van schorsing en/of verwijdering;
- c. Binnen het speciaal (basis) onderwijs als er sprake is van:
 - tijdelijke handelingsverlegenheid;
 - als er sprake is van een time out;
 - als er sprake is van schorsing en/of verwijdering;
- d. Binnen het speciaal onderwijs cluster 3/4 als er sprake is van:
 - traumatische ervaringen gezin/leeromgeving;
 - ernstige gedragsproblemen met veiligheidsrisico's;
 - escalatie van gedrag;
 - als er sprake is van schorsing en/of verwijdering.

Voorzieningen

Het is van belang dat als er de dreiging is dat een kind thuis komt te zitten of reeds thuiszit, er een goede voorziening is waar het (eventueel tijdelijk) kan worden opgevangen. Daar waar mogelijk wordt gestreefd naar een voorziening die thuis en/of schoolnabij is of indien het een so-voorziening betreft, deze tenminste in de subregio's gelegen is. Het bestuur heeft hiervoor enkele mogelijkheden beschikbaar:

Ondersteuningsplan SWV PO 20.01

- a. Een reguliere basisschool (tijdelijke of structurele plaatsing);
- b. Een school voor speciaal basisonderwijs met een crisisopvang voorziening;
- c. Een speciaal onderwijs voorziening cluster 3 en 4 (afhankelijk van de indicatie van deze leerling);
- d. Een speciaal onderwijs voorziening cluster 3/4 geïntegreerd als er sprake is van directe crisis.

Bekostiging

Wat betreft de bekostiging, wordt een kind dat rechtstreeks uit een voorschoolse voorziening komt, betaald uit het solidariteitsfonds dat het bestuur van het SWV hiervoor heeft ingericht. Indien het kind is ingeschreven binnen een onderwijsvoorziening en er sprake is van tijdelijke/crisisopvang, dan zijn er binnen de subregio afspraken gemaakt over de bekostiging hiervan. Betreft het een kind uit een ander samenwerkingsverband dan is er sprake van grensverkeer en betaald het schoolbestuur van de school van herkomst.

In oktober 2013 is een eerste inventarisatie gedaan bij de leerplichtambtenaren van de aangesloten gemeenten alsmede bij de partners van het speciaal onderwijs. Hieruit is gebleken dat het aantal thuiszitters aanzienlijk lager is dan de landelijke trend laat zien. Echter, het bestuur is van mening dat, juist omdat het SWV 20-01 PO een "groen" vereveningsgebied is, periodiek doch ten minste een keer per kwartaal, monitoring plaats moet vinden, zodat voorkomen wordt dat:

- a. er toch potentiële thuiszitters ontstaan (preventieve werking)
- b. er potentiële thuiszitters doorstromen in de onderwijsvoorzieningen voor speciaal (basis) onderwijs.

d. Spreiding en doorstroom van het onderwijs

Hiermee wordt bedoeld:

- spreiding speciaal onderwijs en speciaal basisonderwijs over de regio 20-01 PO;
- analyse van ontbrekende voorzieningen in de subregio's;
- leerlingstromen richting speciaal basisonderwijs en speciaal onderwijs cluster 3 en 4;
- grensverkeer speciaal basisonderwijs en speciaal onderwijs;
- leerlingen uit Duitsland die in deze regio onderwijs genieten.

Doorstroom:

- vanuit voorschool naar school;
- vanuit primair onderwijs naar voortgezet onderwijs;
- vanuit primair onderwijs naar speciaal onderwijs cluster 3 en 4;
- vanuit primair onderwijs naar speciaal basisonderwijs;
- terugplaatsing speciaal basisonderwijs naar regulier onderwijs;
- terugplaatsing speciaal onderwijs naar regulier onderwijs;
- terugplaatsing speciaal onderwijs naar speciaal basisonderwijs;
- tussenvoorzieningen en symbiosevormen.

4.3 Privacy reglement (zie bijlage D11)

Afspraken m.b.t. de medische dossiers en administratie:

- Omdat in het onderwijskundig rapport dan wel het ontwikkelingsperspectief (OPP) vertrouwelijke gegevens zijn opgenomen, is de Wet Bescherming Persoonsgegevens (WBP) van toepassing.
- De ouders/verzorgers ontvangen een afschrift van het rapport. Ook in de Wet op het Primair Onderwijs (artikel 42) staat dat de ouders een afschrift moeten krijgen van het onderwijskundig rapport dat ten behoeve van de ontvangende school is opgesteld. Voor het ontwikkelingsperspectief geldt dat de ouders instemming moeten verlenen op het handelingsdeel van het OPP.
- Gegevens over IQ en SEP zijn aan te merken als gegevens over iemands gezondheid. Art. 16 van de Wet Bescherming Persoonsgegevens (WBP) verbiedt de verwerking van deze gegevens. Scholen zijn van dit verbod ontheven, mits ze de gegevens binnen de school gebruiken om iets voor het kind te betekenen in de zin van speciale begeleiding voor de leerlingen, het treffen van bijzondere voorzieningen die i.v.m. hun gezondheidstoestand noodzakelijk zijn.
- Voor bestuursorganen die persoonsgegevens verwerken over iemands gezondheid zoals hierboven genoemd is het verbod zoals genoemd in art 16 Wbp niet van toepassing (art. 21, 1e lid, onder f, van de Wbp). Derhalve is de Commissie van Advies (CvA) wat betreft de

indicatiestellingsprocedure ontheven van het verbod op de verwerking van bijzondere persoonsgegevens.

- Er is geen uitdrukkelijke toestemming nodig van de betrokkenen voor de verwerking van de gezondheidsgegevens bij het indienen van een aanvraag indicatiestelling SBO/SO. Wel heeft de school de verplichting om de aanvraag vooraf te overleggen met de ouders van de leerling en een kopie van de aanvraag en beschikking aan de ouders ter beschikking te stellen.
- In het Aanmeldingsformulier is de volgende tekst opgenomen: De CvA gaat ervan uit dat de aanmeldende school voldoet aan de bepalingen met betrekking tot het verstrekken van persoonsgegevens van de leerling zoals verwoord in de Wet bescherming persoonsgegevens.
- De school, c.q. de onderzoeker is verantwoordelijk voor de toestemming van ouders om vertrouwelijke gegevens aan derden te mogen verstrekken.
- Dossiers worden na het verstrijken van de beroepstermijn geretourneerd aan de school van herkomst.
- De CvA houdt minimaal 3 jaar een afschrift van de afgegeven beschikking.

De CvA conformeert zich aan de afspraken m.b.t. de wet elektronisch bestuurlijk verkeer (Staatsblad 214) zoals die in werking is getreden op 1 juli 2004. Deze wet heeft een relatie met AWB.

De CvA heeft een eigen huishoudelijk reglement waarin de onderlinge afspraken over de toegankelijkheid van documentatie en de opslag van dossiers en archieven is vastgelegd.

4.4 Doelen voor de komende periode

In de werkagenda van het SWV 20-01 PO zijn de doelen voor de komende jaren opgenomen (bijlage A3). In deze agenda zijn, naast de doelen, opbrengsten, ambities en overloop naar het volgende schooljaar opgenomen:

Basisondersteuning versus basiskwaliteit

De scholen kunnen aantonen in hoeverre de basisondersteuning is gerealiseerd en hebben plannen om deze te versterken.

Er vindt een nadere inventarisatie plaats van de (extra) ondersteuningsmogelijkheden van scholen. De scholen leveren hun SOP volgens een vergelijkbaar format, alle elementen die erin voor moeten komen zijn helder.

- In het schoolplan 2015 - 2016 staan de concrete verbeterpunten voor het versterken van de basisondersteuning;
- Er is een overzicht beschikbaar van inhoudelijke arrangementsaanvragen bij cluster 3 en 4 vanaf 1 mei 2013;
- Het SOP wordt aangeleverd volgens eenzelfde opzet, zodat vergelijking en stapeling mogelijk worden.

Procesgang handelingsgericht arrangeren

De procesgang behelst een eenduidige, transparante, regionale en handelingsgerichte werkwijze voor de aanvraag en toekenning van een Toelaatbaarheidsverklaring (TLV) voor het SO en SBO.

De plaats en positie van de CvA is helder omschreven.

Mogelijke arrangementen op de basisschool als extra ondersteuning zijn als voorbeeld omschreven. In de procesgang zijn mogelijke tussenvoorzieningen beschreven (zie ook ondersteuningsstructuur).

- Concretisering in de procesgang: wie doet wat en wanneer;
- In de notitie rondom de CvA is de plaats en positie van de CvA opgenomen;
- De 17 beschreven arrangementen worden als voorbeeld verspreid;
- In de procesgang zijn te realiseren tussenvoorzieningen opgenomen.

Ondersteuningsstructuur (notitie)

De ondersteuningsstructuur van zowel het BAO als het SBO en SO is beschreven door de schoolbesturen in de subregio. In de structuur wordt duidelijk op welke wijze expertise van het BAO, SBO en SO in de subregio wordt ingezet en hoe de verplichtingen volgens het tripartiete akkoord zijn of worden waargemaakt (personele paragraaf).

De structuur kent een beleid rondom leerlingen met een residentiële of justitiële achtergrond. Idem voor niet door het Rijk gesubsidieerde instellingen.

- De notitie beschrijft de bedoelde structuur;
- In de notitie wordt beschreven hoe de expertise wordt ingezet en hoe aan de verplichtingen wordt / is voldaan;
- De werkwijze bij plaatsing van deze leerlingen kent een stroomschema.

Transitie Jeugdzorg

In de ondersteuningsstructuur en zorgstructuur is overleg en overeenstemming wat betreft:

- huisvesting
- leerlingenvervoer
- omgang thuiszitters
- mogelijkheden
crisisplaatsingen
- tussenvoorzieningen in de vorm van onderwijs zorg arrangementen
- afspraken Verwijsindex ZvJG
- verbinding BaO en CJG

Er is afstemming tussen onderwijs en CJG over samenwerking in de ondersteuningsstructuur, dit is uitgewerkt in een gezamenlijk document.

Communicatie

Per subregio worden lerarendagen in de vorm van Festivals georganiseerd;

De website is actueel en overzichtelijk;

De ouders worden via de website overzichtelijke geïnformeerd;

De scholen en ouders worden via nieuwsbrieven geïnformeerd;

Per subregio worden informatiedagdelen voor bestuurders georganiseerd;

Er zijn 4 festivals op locatie georganiseerd.

HOOFDSTUK 5 FINANCIEN

5.1 Inkomsten

De inkomsten van het SWV 20-01 PO bestaan uit de lichte en zware ondersteuningsmiddelen die door OCW/DUO worden toegekend o.b.v. de vigerende indicatoren zoals leerlingaantallen, deelname SBO en SO etc. Deze inkomsten vormen de opmaat voor de inrichting van de Meerjarenbegroting en de Jaarbegrotingen. De jaarbegroting 2016 is als bijlage A5 toegevoegd.

5.2 Uitgaven

De centrale kosten van het SWV 20-01 PO kunnen als volgt worden gerubriceerd:

1. Kosten met betrekking tot het management en beheer
2. Kosten met betrekking tot verantwoording en monitoring
3. Kosten met betrekking tot de personele verplichtingen voor expertise (tripartiete akkoord)
4. Kosten met betrekking tot het solidariteitsfonds.

Management en beheer	€ 200.000,00
Verantwoording en monitoring	€ 50.000,00
Solidariteitsfonds	€ 1.000.000,00
Expertise	€ 1.000.000,00

Na verrekening van deze centrale kosten worden de resterende zware en lichte ondersteuningsmiddelen naar rato van het aantal leerlingen teruggestort naar de aangesloten schoolbesturen.

5.3 Beschreven aan de hand van toegepaste financiering

Uit het verdeelmodel blijkt de manier waarop de beschikbare middelen zijn ingezet.

Alle aangesloten schoolbesturen ontvangen maandelijks beschikkingen waarin expliciet is opgenomen over welke inkomsten men kan beschikken per maand. Verantwoording van de besteding en bestemming van de middelen vindt jaarlijks achteraf plaats via de Monitor van het SWV 20-01 PO.

5.4 *Saldo van begrote baten en lasten*

Dit saldo wordt opgemaakt en opgenomen in de meerjarenbegroting van het SWV 20-01 PO.

Overzicht afkortingen/begripsbepalingen:

SWV 20-01PO	De stelselwijziging passend onderwijs brengt met zich mee dat er nieuwe samenwerkingsverbanden passend onderwijs gevormd moeten worden. In de provincie Groningen is door een groot deel van de schoolbesturen van primair en speciaal onderwijs gekozen voor de optie van één SWV voor de gehele provincie (PO 20-01). De gemeente Noordenveld is toegevoegd aan het SWV van de provincie Groningen.
PO	Primair Onderwijs of basisonderwijs.
VO	Voortgezet Onderwijs
SO	Speciaal Onderwijs. Onderwijs aan kinderen die op school meer ondersteuning nodig hebben dan het reguliere onderwijs ze kan geven. Het gaat om kinderen met een lichamelijke, zintuiglijke of verstandelijke beperking en kinderen met gedragsstoornissen. Voor toelating tot het speciaal onderwijs is nu nog een indicatie nodig. De indicatiestelling komt bij de inwerkingtreding van de Wet passend onderwijs te vervallen. De scholen voor speciaal onderwijs in cluster 3 en 4 maken dan integraal onderdeel uit van het <u>samenwerkingsverband</u> passend onderwijs.
SBO	Speciaal Basis Onderwijs. Onderwijs voor leerlingen die onvoldoende baat hebben bij de ondersteuning op de reguliere basisschool en een intensievere vorm van ondersteuning nodig hebben. Scholen voor speciaal basisonderwijs vallen niet onder de Wet op de expertisecentra, maar onder de Wet op het primair onderwijs.
VSO	Voortgezet Speciaal Onderwijs
BAO	Basisonderwijs
Cluster 3	Scholen voor kinderen met lichamelijke en/of verstandelijke beperkingen, zeer moeilijk lerende kinderen en langdurig zieke kinderen met een lichamelijke handicap, kinderen met epilepsie en meervoudig gehandicapte kinderen die zeer moeilijk leren, in combinatie met een andere handicap.
Cluster 4	Scholen voor kinderen met ernstige gedragsproblemen en/of psychiatrische problemen en voor kinderen verbonden aan pedologische instituten (PI). Pedologische instituten doen onderzoek naar kinderen met ingewikkelde leerproblemen, gedragsproblemen of emotionele problemen. De kinderen krijgen ook behandeling en begeleiding van het instituut.
Onderwijscontinuüm	Het Onderwijscontinuüm is een reeks op elkaar aansluitende en elkaar aanvullende onderwijsarrangementen die voor iedere leerling passend onderwijs garanderen. Dat wil zeggen dat alle kinderen de kans krijgen om hun talenten optimaal te ontwikkelen en actief burgerschap te ontplooiën.
Arrangement	Het geheel aan pedagogische, didactische en specialistische handelingen die de school, binnen een bepaalde organisatorische context en in samenwerking met derden, uitvoert met het doel de ontwikkeling van de leerling te optimaliseren.
Basisondersteuning	Dit is de door het samenwerkingsverband afgesproken onderwijszorg die een school aan alle leerlingen moet kunnen bieden. De basisondersteuning wordt vastgelegd in het ondersteuningsplan van het samenwerkingsverband. De basisondersteuning is niet landelijk vastgesteld; samenwerkingsverbanden bepalen zelf het niveau van basisondersteuning die de scholen binnen het samenwerkingsverband bieden. De basisondersteuning kan dus verschillen per samenwerkingsverband. De kwaliteit van de basisondersteuning moet voldoen aan door de onderwijsinspectie vastgestelde normen. Onder basisondersteuning vallen onder andere afspraken met betrekking tot:

	<ul style="list-style-type: none"> - een aanbod voor leerlingen met dyslexie of dyscalculie - toegankelijkheid van schoolgebouwen, aangepaste werkruimtes en hulpmiddelen voor leerlingen die dat nodig hebben - programma's en methodes op het gebied van sociale veiligheid en het voorkomen en aanpakken van gedragsproblemen - een protocol voor medische handelingen.
Ondersteuningsplan	Een plan dat aangeeft welke activiteiten nodig zijn om de ondersteuningsstructuur binnen het samenwerkingsverband zo in te richten dat invulling wordt gegeven aan de doelen van passend onderwijs. Deze doelen zijn o.a. opstellen van ondersteuningsprofielen voor alle scholen, invulling geven aan de zorgplicht en versterking van de basisondersteuning.
Ondersteuningsplanraad	De samenwerkingsverbanden passend onderwijs zijn verplicht een ondersteuningsplanraad in te stellen. In deze ondersteuningsplanraad (OPR) zijn ouders en personeel van de scholen vertegenwoordigd. Zij worden voorgedragen door de medezeggenschapsraden van de scholen binnen het samenwerkingsverband. De OPR heeft instemmingsbevoegdheid ten aanzien van het ondersteuningsplan van het samenwerkingsverband.
Ondersteuningsprofiel	Een omschrijving van de basis- en extra ondersteuning die een individuele school binnen een samenwerkingsverband kan bieden. Het geheel van ondersteuningsprofielen moet zorgen voor een dekkend aanbod van onderwijszorg binnen het samenwerkingsverband. Hiermee kunnen alle schoolbesturen binnen het samenwerkingsverband een passende plek vinden voor elke leerling en hun zorgplicht waarmaken.
REC	Regionaal Expertise Centrum. Bundelt de expertise van scholen voor speciaal onderwijs in een regio. Ouders kunnen hier informatie en begeleiding krijgen. Ook wordt vanuit het REC de ondersteuning van de reguliere school gecoördineerd door middel van <u>ambulante begeleiding</u> . Bij de invoering van passend onderwijs blijft het speciaal onderwijs bestaan, maar verdwijnen de REC's.
Uitstroomprofiel	Op basis van het uitstroomniveau wordt aan het eind van een opleiding een uitstroomprofiel vastgesteld. Een uitstroomprofiel bereidt leerlingen voor op doorstroming naar vervolgonderwijs, arbeidsmarkt of dagbesteding.
Tripartiete Akkoord	Het ministerie van OCW, de vakcentrales en de sectorraden hebben een akkoord bereikt over de opvang van de personele gevolgen van Passend Onderwijs. Het doel van deze 'Tripartiete overeenkomst personele gevolgen Passend Onderwijs' is om zo veel mogelijk expertise te behouden voor het onderwijs. Hoewel de overeenkomst gevolgen heeft voor de beleidsvrijheid van samenwerkingsverbanden, kunnen verschillende interventies leiden tot betere benutting van talent en expertise.
OOGO	Op Overeenstemming Gericht Overleg tussen gemeenten en schoolbesturen.
VPI	Vraag Profiel Instrument
WIG	Werkgroep Indiceren Groningen
Code goed bestuur	In deze code zijn basisprincipes vastgelegd die een appèl doen op de professionaliteit van bestuurders en managers in het primair onderwijs. De principes zeggen iets over de waarden die aan het gedrag en de cultuur ten grondslag liggen en de kenmerken van de houding van waaruit betrokkenen handelen, zoals wederzijds respect, transparantie, dialoog, gezamenlijkheid en verantwoording.
ZvJG	Zorg voor Jeugd Groningen

Lokale Educatieve Agenda (LEA)	De Lokale Educatieve Agenda is geïntroduceerd als een instrument om het lokaal onderwijsbeleid vorm en inhoud te geven na de wetswijzigingen in het onderwijs(achterstanden)beleid in 2006. Het is een instrument voor gemeenten, schoolbesturen en overige partners om in ‘nieuwe verhoudingen’ (meer gelijkwaardige verhoudingen) tot gezamenlijke afspraken te komen over het onderwijs- en jeugdbeleid.
P&C-cyclus	De P&C-cyclus is een hulpstructuur voor het inzichtelijk maken van beleids- en beheerproducten en de processen en maakt aldus een voortschrijdend besluitvormingsproces mogelijk.
PDCA-cyclus	De PDCA-cyclus is een creatief hulpmiddel voor (proces)besturing, De cyclus bestaat uit de vier stappen: Plan, Do, Check en Act. PLAN: Kijk naar de huidige situatie en ontwerp een plan voor verbetering. Stel voor deze verbetering doelstellingen vast; DO: Voer de geplande verbetering uit; CHECK: Meet het resultaat van de verbetering, vergelijk deze met de oorspronkelijke situatie en toets deze aan de vastgestelde doelstellingen; ACT: Stel het plan bij aan de hand van de resultaten die naar voren komen bij CHECK.
Middelen Lichte ondersteuning	Het huidige WSNS-budget. De 2% basisbekostiging voor het SBO blijft bestaan en wordt rechtstreeks overgemaakt aan de sbo scholen in de regio 20-01 PO.
Middelen Zware ondersteuning	De meerkosten SO en het budget van de arrangementen regulier onderwijs + (per 1-8-2015) het ambulante begeleiding budget.

Overzicht gemeenten SWV 20-01 PO

Gemeenten:

Appingedam, Bedum, Bellingwedde, De Marne, Delfzijl, Eemsmond, Groningen, Grootegast, Haren, Hoogezand Sappemeer, Leek, Loppersum, Marum, Menterwolde, Noordenveld, Oldambt, Pekela, Slochteren, Stadskanaal, Ten Boer, Veendam, Vlagtwedde, Winsum, Zuidhorn



