



SAMENWERKINGSVERBAND PASSEND ONDERWIJS PO 20.01

Bijlage A.1. bij OP

Visiedocument inrichting en organisatie van het SWV PO 20.01.



Visiedocument inrichting en organisatie van het Samenwerkingsverband PO 20.01.



Augustus 2015

Roel Weener

In opdracht van het SWV PO 20.01 www.po2001.passendonderwijsgroningen.nl/

1. Inleiding.

Voorliggend Visiedocument is door het bestuur van het SWV PO 20.01 (verder genoemd bestuur van het SWV) geschreven in opdracht van de vertegenwoordigers van alle aangesloten schoolbesturen in de regio passend onderwijs PO 20.01. Dit Visiedocument is tevens een *managementsamenvatting* van de eindrapportage “Opbrengstnotitie centraal - decentraal” van WK Onderwijsadvies, zoals afgesproken tijdens de bestuurlijke bijeenkomst van 14 december 2012.

In dit visiedocument zijn zowel de relevante passages, aanvullingen en uitwerkingen van de genoemde eindrapportage opgenomen, als ook de opbrengsten en uitkomsten van:

- de bestuurlijke bijeenkomsten van 7 februari en 21 maart 2013 opgenomen (zie daarvoor de verslagen d.d. 7 februari en 21 maart 2013);
- de werkbijeenkomst van het bestuur van het SWV waaruit het beslisdocument, welke tijdens de bestuurlijke bijeenkomst van 21 maart besproken is, tot stand is gekomen.

Tevens hebben de aanbevelingen zoals geformuleerd in de eindrapportage “Opbrengstnotitie centraal-decentraal” in de vorm van beslispunten een plek gekregen in dit visiedocument. Deze zijn als besluiten, genomen tijdens de bijeenkomst van 21 maart 2013, toegevoegd aan het eind van elke paragraaf met daarbij een directe relatie met de gezamenlijk vastgestelde visie en missie als ook een verbinding met een tijdpad dat gerelateerd is aan de wettelijke fasering van de invoering van passend onderwijs.

Op 21 maart 2013 heeft het bestuur van het SWV de beslispunten, uitgewerkt in het beslisdocument “Inrichting en organisatie van het Samenwerkingsverband PO 20.01”, tijdens de bestuurlijke bijeenkomst voorgelegd aan de aanwezige vertegenwoordigers van de aangesloten schoolbesturen. Tijdens deze bijeenkomst hebben de schoolbesturen ingestemd met alle in het beslisdocument opgenomen beslispunten en zijn deze daarmee omgezet naar besluiten, die een plek hebben gekregen in dit visiedocument.

Dit visiedocument zal tijdens de bestuurlijke bijeenkomst op 14 mei 2013 voorgelegd worden aan de vertegenwoordigers van alle schoolbesturen aangesloten bij het samenwerkingsverband PO 20.01.

Vanzelfsprekend zal er in het vervolgproces en de uitwerking van de - met name - inhoudelijke besluiten dankbaar en optimaal gebruik worden gemaakt van de opbrengsten vanuit de inhoudelijke werkgroepen. In deze inhoudelijke werkgroepen zijn alle aangesloten besturen en hun scholen vertegenwoordigd. Op 12 april heeft een eerste bijeenkomst (centrale bijeenkomst) plaatsgevonden voor alle geselecteerde kandidaten voor de inhoudelijke werkgroepen. Tijdens deze centrale bijeenkomst heeft de daadwerkelijke indeling van de werkgroepen plaatsgevonden en is de werkagenda voor de inhoudelijke werkgroepen doorgenomen.

Het visiedocument is als volgt ingedeeld:

In hoofdstuk 2 “Visie en missie” staan de uitgangspunten vermeld, welke van evident belang zijn en centraal blijven staan bij de inhoud, inrichting en organisatie van het samenwerkingsverband op basis van een gedeelde visie voor het SWV PO 20.01

.

De groslijst met taken en verantwoordelijkheden binnen het samenwerkingsverband, in directe relatie tot de gezamenlijke visie (hoofdstuk 3) geeft een doorkijkje in wat er allemaal geregeld moet worden, afhankelijk van de inrichting van het samenwerkingsverband. Deze lijst is tijdens de bestuurlijke werkbijeenkomst van 12 februari jl. gebruikt om de dialoog binnen het bestuur van het Swv op gang te brengen en te houden. En belangrijker; om uiteindelijk een concreet voorstel te formuleren dat in de vorm van dit visiedocument, ter besluitvorming kan worden voorgelegd aan alle aangesloten schoolbesturen.

2. Visie en missie.

Een gedeelde visie:

- samenwerkende schoolbesturen als uitgangspunt;
- thuisnabij in de regio;
- zo veel mogelijk binnen reguliere setting;
- SO en SBO samen nog (sterker)beter; *(sterker kan gezien worden als positie tov bao)*
- expertise borgen , ontwikkelen en benutten in de subregio's¹ ;
- ambitieus maar realistisch.

Overwegingen ten behoeve van een gezamenlijke en gedeelde visie.

1. In de gesprekken met - nagenoeg - alle schoolbesturen, is steeds de positie van het schoolbestuur het uitgangspunt geweest. Een schoolbestuur heeft zorgplicht, niet alleen voor kinderen die extra ondersteuning nodig hebben, maar ook voor de kwaliteit van het onderwijs. Leraren die de kwaliteit vorm geven in hun dagelijks handelen zijn in dienst van het schoolbestuur. Het schoolbestuur is dus als eerste verantwoordelijk en is ook de enige die de verantwoordelijkheid waar kan maken.
2. Eveneens werd in alle gesprekken deze eigen verantwoordelijkheid gekoppeld aan een bredere verantwoordelijkheid die gestalte kan krijgen in een netwerk van samenwerkende schoolbesturen in regio's².

Visie gestuurd.

De Inhoud:

Naast beide overwegingen is er een nadrukkelijke visie aanwezig bij alle schoolbesturen die gaan participeren in het Swv 20-01 PO. Deze visie kan worden gekarakteriseerd als: thuisnabij onderwijs zo mogelijk in reguliere voorzieningen. Als er oplossingen elders nodig zijn dan wil men niet denken in termen van huidige schoolsoorten, maar gaat het om een handelingsgerichte aanpak in gespecialiseerde - geïntegreerde - settingen, waarbij de verschillen in werkwijzen in respectievelijk het SBO (speciaal basisonderwijs) en SO (speciaal onderwijs) steeds meer in elkaar over kunnen vloeien. Natuurlijk weet een ieder dat er wettelijk onderscheid is en dat kinderen in het SO in drie bekostigingscategorieën zijn ingedeeld, maar het denken en handelen van de schoolbesturen in Groningen en Noordenveld gaat veel verder en veel meer in arrangementen van verschillende zwaarte en diepte, dan in wettelijke schotten en in categorie ingedeelde kinderen.

Er ligt voor het bestuur van het Swv de opdracht deze gezamenlijke en gedeelde visie verder uit te werken en te borgen en bewaken. Deze opdracht is verstrekt door alle aangesloten besturen bij het Samenwerkingsverband (vanaf nu te benoemen als het Samenwerkingsverband) .

Dit houdt in dat het bestuur van het Swv monitort hoe de diverse arrangementen zich ontwikkelen en hoe leerlingstromen lopen. Hieronder formuleert het bestuur van het Swv deze - gedeelde - visie in de vorm van een aantal bouwstenen, die als uitgangspunten kunnen gelden voor de definitieve vaststelling van de visie op passend onderwijs binnen het Swv 20-01 PO, door het Samenwerkingsverband.

Bouwstenen voor een gezamenlijke en gedeelde visie:

Onderstaande uitgangspunten voor een gezamenlijke visie zullen leidend zijn bij de inrichting en organisatie van het SWV PO 20.01:

Centraal (door het Samenwerkingsverband gemandateerde taken uitgevoerd door het bestuur van het SWV)

- a. het bestuur van het SWV is verantwoordelijk voor het ontwerpen, inrichten en laten vaststellen van het centraal ONDERSTEUNINGSPLAN;

¹Een subregio is een samenwerkende groep schoolbesturen in het kader van passend onderwijs

² We maken in deze notitie onderscheid in centrale aansturing door het bestuur van het SWV 20-01 PO en de schoolbestuurlijke verantwoordelijkheid in de vier subregio's

- b. het bestuur van het Swv is verantwoordelijk voor de inrichting, borging en ontwikkeling van een dekkend onderwijs-ondersteuningscontinuüm in de hele regio;
- c. het dekkend onderwijscontinuüm is gericht op zo thuisnabij mogelijk onderwijs in de regio;
- d. het bestuur van het Swv zal openstaan voor en motiveren tot “vernieuwend, innovatief en creatief denken en handelen, in relatie tot de uitwerking van het Ondersteuningsplan 20-01 PO” ;
- e. verantwoording en monitoring op centraal niveau op basis van heldere/transparante criteria;
- f. verstrekken van toelaatbaarheidsverklaringen voor de verwijzingen naar het SBO en SO cluster 3 en 4;
- g. een ambitieus niveau van de basisondersteuning, waarbij d.m.v. inventarisatie en analyse van de ambities van de scholen /schoolbesturen een proces op gang wordt gebracht om deze ambities waar te kunnen maken; basisondersteuning geformuleerd o.b.v. het referentiekader van de PO Raad (uitgangspunt is wat 85% van alle kinderen in het PO kennen en kunnen);
- h. toetsing kwaliteitsniveau van de basis- en extra ondersteuning is verantwoordelijkheid van het bestuur van het Swv;
- i. de aanwezige expertise moet worden behouden en worden ontwikkeld (nieuw denken) en beschikbaar worden gesteld aan de schoolbesturen in de subregio’s;
- j. het uitwerken van een concreet en operationeel voorstel betreffende de bekostiging van de huidige rugzakleerlingen vanaf het schooljaar 2014-2015, waarbij wordt uitgegaan van een transitiefase van 2 jaar;
- k. verbinding, afstemming en samenwerking met de externe partners; lokale overheden, aanpalende SWV’en VO en PO en de zorginstellingen.

Decentraal (verantwoordelijkheid van alle aangesloten schoolbesturen)

- l. de subregio's geven uitwerking aan het onderwijscontinuüm als cruciaal onderdeel van het Ondersteuningsplan van het SWV PO 20.01;
- m. binnen het dekkend onderwijscontinuüm wordt uitgegaan van een groeimodel op weg naar geïntegreerde onderwijsvoorzieningen, daarbij rekening houdend met vigerende wet- en regelgeving en bekostiging;
- n. middelen mogen niet leidend zijn bij de toeleiding en toelating van leerlingen in arrangementen³, het gaat om de ondersteuningsbehoefte en de ondersteuningsmogelijkheden van zowel leerling als leraar en de school;
- o. uitvoering van de basisondersteuning en extra ondersteuning is een verantwoordelijkheid van de schoolbesturen in de subregio’s;
- p. scholen in staat stellen om het ambitieniveau te halen is een verantwoordelijkheid van de schoolbesturen;
- q. concretiseren van de positie, rol, verantwoordelijkheden en betrokkenheid van leraren, schoolteams, ouders;

Gezamenlijk (verantwoordelijkheid van het Samenwerkingsverband, nader uit te werken door het bestuur van het SWV)

- r. ontwikkelingsmogelijkheden en ondersteuningsmogelijkheden zijn in principe altijd dynamisch; respecteren dat er verschil bestaat tussen de subregio’s;
- s. samenwerking binnen zowel het SWV, de subregio’s en de schoolbesturen binnen de subregio’s,
samenwerken is niet praten maar doen; **Het is aan de schoolbesturen in de subregio afspraken te maken over de inhoud en vorm van samenwerken binnen de centraal geformuleerde kaders passend onderwijs**
- t. gezamenlijke verantwoordelijkheid en inspanningsverplichting o.b.v. prestatieafspraken over:

³ Arrangementen zijn er voor alle leerlingen met een aantoonbare specifieke onderwijs- en/of ondersteuningsbehoefte, die uitgevoerd kunnen worden in het regulier als ook het speciaal (basis) onderwijs en worden vorm gegeven in ontwikkelingsperspectieven.

- kwaliteit basis- en extra ondersteuning
- directe instroom SBO, SO en VSO
- verwijz- en deelnamepercentages SO , SBO
- toelaatbaarheidsverklaring voor SBO en SO
- bekostiging arrangementen zware ondersteuning o.b.v. verdeelmodel;
- u. gezamenlijk gebruik maken van aanwezige en te ontwikkelen expertise⁴ o.b.v. een behoeften analyse in de scholen (wat hebben de scholen nodig ?);

Daarvoor zijn nodig:

Centraal (door het samenwerkingsverband gemandateerde taken uitgevoerd door het bestuur van het Swv)

- a. heldere en transparante toetsingskaders op centraal niveau;
- b. vooraf toetsing van het inrichten van een dekkend continuüm op subregionaal/schoolbestuurlijk niveau en achteraf monitoring door het bestuur van het Swv op tenminste de indicatoren KWALITEIT VAN DE ONDERWIJSZORG en MANAGEMENT & ORGANISATIE, de OPBRENGSTEN en de THUISZITTERS;
- c. centraal geformuleerde en vastgestelde, uitnodigende en inspirerende kaders waarbinnen gewerkt moet worden in de subregio's;
- d. kaders op het gebied van:
 - basisondersteuning
 - extra ondersteuning
 - lichte arrangementen
 - medium arrangementen (SBO)
 - zware arrangementen (SO)
 - ondersteuningszwaarte in relatie tot arrangementen en de bekostiging van die arrangementen;

De kaders moeten eveneens zichtbaar maken welke relaties er zijn tussen de onderscheiden arrangementen en de basis- en extra ondersteuning;
- e. centrale criteria voor de bepaling van de inhoud en de bekostiging van de ondersteuningszwaarte o.b.v. arrangementen die geformuleerd zijn in relatie tot
 - a. het ontwikkelingsperspectief
 - b. de uitstroomprofielen (diploma - arbeidsmarkt - dagbesteding);
- f. centrale toeleiding en toewijzing van leerlingen waarvan op voorhand duidelijk is dat deze leerlingen direct in aanmerking komen voor een lesplaats in cluster 3 dan wel 4 (directe instroom o.b.v. een zgn. solidariteitsfonds);
- g. op centraal niveau vastgestelde transparante criteria waaruit blijkt wat de extra ondersteuningsmogelijkheden zijn bovenop de basisondersteuning;
- h. op centraal niveau faciliteren van mogelijkheden om expertise te delen, te ontwikkelen, te borgen en in te zetten op subregionaal/schoolbestuurlijk niveau;
- i. herindicatie rugzakleerlingen tijdens de transitiefase ;
- j. inrichten van OOGO met alle aangesloten gemeenten (24)over het Ondersteuningsplan.

Decentraal (verantwoordelijkheid van alle aangesloten schoolbesturen)

- k. iedere deelnemende school heeft een transparant schoolondersteuningsprofiel, in een directe relatie met de basisondersteuning;

Doel:

⁴ Hier (u, i en j) spelen de uitkomsten en inspanningsverplichtingen zoals opgenomen in het zgn. Tripartiete Akkoord een voorname rol

- a. het inrichten van een dekkend onderwijscontinuüm gericht op zo thuis- en schoolnabij mogelijk onderwijs, waarbij geen onderscheid wordt gemaakt tussen de onderwijssoorten, zoals sbo en so cluster 3 en 4⁵;
- b. het ontwikkelen en inrichten van geïntegreerde voorzieningen: centrale monitoring en decentrale uitvoering
- c. middelen volgen leerlingen⁶;
- d. expertise borgen, ontwikkelen en dienstbaar maken voor de subregio's en voorzien van kwaliteitskeurmerken.

Besluiten:

1. De aangesloten schoolbesturen bij het Swv 20-01 PO gaan akkoord met bovenstaande bouwstenen en uitgangspunten en geven het bestuur van het Swv de opdracht deze verder uit te werken in een concreet en werkzaam visiedocument voor het Swv 20-01 PO.
2. Het bestuur van het Swv dient de organisatie van het Swv te beschrijven in termen van taken en functies.
Hoofdprincipe is en blijft zo compact en thuisnabij mogelijk.
3. Het bestuur van het Swv dient een onderzoek te starten naar de omvang van en de onderwijs ondersteuningsbehoefte van de groep leerlingen met een specifieke onderwijs- en/of ondersteuningsbehoefte en te bezien of de criteria voor toelaatbaarheid tot het SO en SBO voor deze groep transparant en onderscheidend kunnen worden geformuleerd op het niveau van het Swv 20-01 PO. Het bestuur van het Swv doet dit in maximale afstemming en samenhang met de opbrengsten van de bestaande werkgroep WIG (VPI).
4. Het bestuur van het Swv werkt de systematiek van toelaatbaarheid verder uit in procedures en stroomschema's die opgenomen worden in het Ondersteuningsplan 20-01 PO. Het bestuur doet dit in maximale afstemming en samenhang met de opbrengsten van de bestaande werkgroep WIG (VPI).
5. Het bestuur van het Swv werkt de systematiek van arrangeren verder uit en komt met centrale Procesafspraken die opgenomen worden in het Ondersteuningsplan 20-01 PO. Deze uitwerking en systematiek is conform de bestuurlijke afspraken over het gebruik van VPI, zoals uitgewerkt door de werkgroep indiceren Groningen (WIG) en vastgesteld in de bestuurlijke bijeenkomst van oktober 2012.
6. Het bestuur van het Swv ontwerpt een VERDEELMODEL voor de besteding en bestemming van zowel de lichte als zware ondersteuningsmiddelen waarbij de volgende uitgangspunten en principes leidend zijn:
 - a. Geld volgt leerling;
 - b. Transparant en "eenvoudig" model waarbij de middelen voor zowel de lichte als zware ondersteuning ten goede en gunste komen aan de versterking van de basiskwaliteit en de basisondersteuning van alle aangesloten scholen.
7. Het bestuur van het Swv laat een meerjarenbegroting opstellen van de financiële vertaling van dit model (de PO raad heeft een instrument laten ontwikkelen), waarin ook de eventuele gevolgen van de "krimp" opgenomen kunnen worden.

Tijdpad en fasering:

⁵ Vooralsnog hebben we hier ook te maken met de vigerende regelgeving van OCW (o.a. aanvraag en bekostiging nevenvestigingen)

⁶ Mede o.b.v. van het vaststellen van een 2^{de}teldatum door het bestuur van het swv 20-01 voor zowel SBO als SO

- a. Uitwerking in de schooljaren 2014-2015 en 2015-2016. (o.a. door de inhoudelijke werkgroep en de subregionale besturen)
- b. Opbrengsten worden telkens ter besluitvorming voorgelegd aan alle aangesloten schoolbesturen in de bestuurlijke bijeenkomsten.
- c. Eindopbrengsten vaststellen uiterlijk 1 oktober 2016.
- d. Ondersteuningsplan als overkoepelend en dus centraal document voorleggen aan de leden van de Ondersteuningsplanraad (OPR).
- e. Ondersteuningsplan (OP) als overkoepelend en dus centraal document voorleggen aan de lokale overheden (OOGO).
- f. Ondersteuningsplan (OP) als overkoepelend en dus centraal document voorleggen aan de aanpalende samenwerkingsverbanden VO passend onderwijs
- g. Instemmen OP door OPR.
- h. Definitief OOGO met lokale overheden jaarlijks.
- i. Definitief OP naar de inspectie.

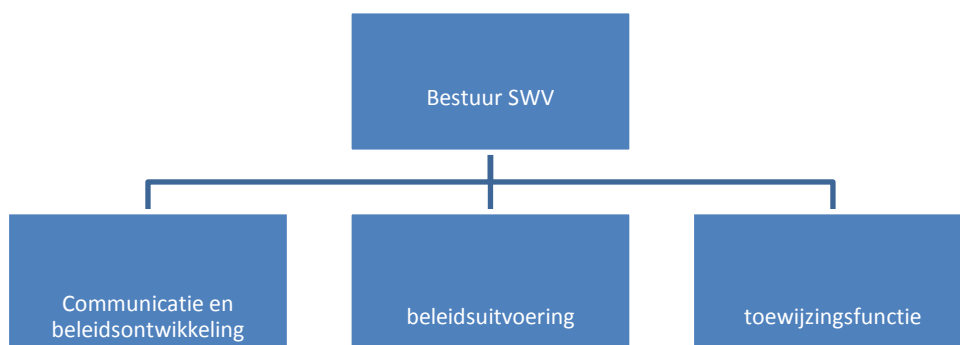
3. Taken en verantwoordelijkheden binnen het samenwerkingsverband, in directe relatie tot de gezamenlijke visie.

centrale taak/verantwoordelijkheid van het Samenwerkingsverband, nader uit te werken door het bestuur van het Swv 20-01 PO.

Het bestuur van het Swv is in opdracht van het Samenwerkingsverband, verantwoordelijk voor de volgende onderwerpen⁷:

1. Communicatie en beleidsontwikkeling - het gaat hierbij om de communicatie voor ouders en externe partijen en vooral ook om de informatie over de ondersteuningsstructuur van het Swv 20-01 PO. Het Swv zal voor deze functie een website hanteren die een duidelijk beeld geeft van de ondersteuningsstructuur. Daarnaast zal er minimaal 1x per 4 jaar een ondersteuningsplan moeten worden opgesteld (beleidsvoorbereidende functie).
2. Beleidsuitvoering: monitoring en financiën - bij deze functie kan gedacht worden aan de planning en control cyclus, de verantwoording van de inzet van middelen (via de schoolbesturen) en de begroting. Monitoring heeft betrekking op de leerlingenstromen en de kwalitatieve ontwikkelingen, een PDCA cyclus en een P&C cyclus.
3. Toewijzingsfunctie - het Swv kent een centrale commissie voor de zgn. onderinstroom en voor een groep leerlingen die in vrijwel alle gevallen is aangewezen op speciaal onderwijs. Tevens heeft de centrale commissie een monitorende en controlerende taak als het gaat om het afgeven van de toelaatbaarheidsverklaringen voor het SO en SBO. De commissie verricht deze taak o.b.v. de toeleiding door de regionale adviescommissies, geleid door een Orthopedagoog (zie AMvB maart 2013), die daarbij gehouden zijn aan centraal geformuleerde en vastgestelde criteria voor handelingsgerichte indicatie, toekenning van de ondersteuningszwaarte en de daarbij behorende budgetten.

⁷ Gemandateerde taken uitgevoerd door het bestuur van het Swv



Besluiten:

1. Het bestuur van het Swv heeft een monitor vastgesteld die jaarlijks overzicht biedt op de kwalitatieve en kwantitatieve ontwikkelingen in het SWV 20-01 PO.
2. Het bestuur van het Swv heeft een monitor ontwikkeld en vastgesteld, die concreet zicht biedt op de ontwikkelingen en opbrengsten die direct gerelateerd zijn aan het Toezichtkader Passend Onderwijs van de Inspectie van het Onderwijs.
3. Het bestuur van het Swv heeft, in samenwerking met het VO, de inrichting van een Centraal Informatie Voorzieningspunt t.b.v. (G)MR'en, ouders, scholen, onderwijsprofessionals en externe partners gerealiseerd.
4. Het bestuur van het Swv inventariseert bestaande ouderinitiatieven en waar mogelijk en gewenst worden deze verbonden aan de wijze waarop het SWV 20-01 PO de ouderbetrokkenheid inricht (waaronder de wettelijk verplichte Ondersteuningsplanraad en - lege - MR).

Tabel taak c.q. verantwoordelijkheid.

In de tweede kolom van onderstaande tabel zijn de taak/verantwoordelijkheid als volgt weergegeven:

taak/verantwoordelijkheid van het bestuur van het Swv (centraal) **rood**;
 subregionale-/schoolbestuurlijke?? taak/verantwoordelijkheid (decentraal) **blauw**;
 gezamenlijke taak/verantwoordelijkheid **groen**.

Taak c.q. verantwoordelijkheid		Opmerkingen
Centraal:		
Een inhoudelijke opdracht in de zin van het formuleren en (laten) vaststellen van het Ondersteuningsplan		Wettelijk verplicht.
Toelating en toeleiding (indiceren - arrangeren door een centrale plaatsingscommissie) van alle leerlingen met een toelaatbaarheidsverklaring voor de extra arrangementen in de zin van : <ul style="list-style-type: none"> • Alle leerlingen die naar het SO cluster 3 en 4 gaan • Alle leerlingen die naar het SBO gaan • Alle leerlingen die met een extra arrangement in het BAO kunnen blijven (voormalige rugzakleerlingen) 		Wettelijk verplicht. Centrale criteria, uitwerking decentraal (subregio's)
Beheer van de middelen zware ondersteuning en verantwoordelijk voor de besteding en bestemming van de middelen zware ondersteuning, inclusief de verevening		Wettelijk verplicht.
Ontwerpen, inrichten en uitvoeren van een procedure voor zowel het verdelen van de lichte als de zware ondersteuningsmiddelen als ook de monitor op de besteding en bestemming van die middelen.		Centrale formulering van eenduidige criteria voor zowel de verdeling als de

Hierbij ook de bekostiging van het SBO boven de normbekostiging van 2%.		besteding. Uitvoering decentraal.
Inrichten van een structuur van management en bestuur en staf voor het Swv		Wettelijk verplicht.
Inrichting management en organisatie, waaronder ook: - afstemmingsoverleg met externe partners als gemeenten, aanpalende swv'en PO en VO en de zorginstellingen - uitvoeren van inspanningsverplichtingen o.b.v. Tripartiete Akkoord		Wettelijk verplicht
Goedkeuren van de voorstellen van de subregio's, voor wat betreft de gevolgen voor de financiën, de omliggende regio's etc.		
Voor het overige vooral administratieve taken: <ul style="list-style-type: none"> • Een financiële administratie o.b.v. een meerjarenbegroting van het SWV 20-01 PO • Een P&C cyclus o.b.v. een transparante monitoring en evaluatie onder meer in relatie tot het toezichtkader van de inspectie. • Zorg dragen voor een heldere informatie voorziening en • Een PDCA cyclus als het gaat om de kwantitatieve en kwalitatieve ontwikkelingen bij de schoolbesturen. • Afgeven van toelaatbaarheidsverklaringen door een onafhankelijke centrale commissie (zie onder punt 3 hierboven) 		Wettelijk verplicht.
Signalen vanuit de scholen vertalen naar ondersteuningsbeleid van het samenwerkingsverband		Wettelijk verplichting. Centrale informatie.
In het samenwerkingsverband komen tot een minimumstandaard van ondersteuning in en voor de scholen (basisondersteuning)		Wettelijke verplichting. Uitvoering door schoolbesturen en scholen.
Informereren en ondersteunen van schoolbesturen bij het opstellen van schoolondersteuningsbeleid		Centraal inzake basisondersteuning.
Zorg dragen voor afstemming van de lichte en zware ondersteuning		Wettelijke verplichting: centrale informatie
Zorg dragen voor het opstellen van een privacyregeling voor het samenwerkingsverband ten behoeve van samenwerking met externe partners		
Organiseren van ouderbetrokkenheid inclusief medezeggenschap		Wettelijk verplicht
Inrichten ondersteuningsplanraad		Wettelijk verplicht.
Decentraal:		
Faciliteren IB-ers en begeleiders voor hun ondersteuningstaak		Idem aan hoe het nu gaat
Stimuleren en ondersteunen van school-ondersteuningsbeleid op alle scholen, dus ook die voor speciaal (basis) onderwijs		Dit is een taak van de schoolbesturen, maar op het moment dat de scholen ondersteuning nodig hebben kan het een gezamenlijke taak van het bestuur en het Swv worden.

Kennis en kunde ontwikkelen met betrekking tot ondersteuning		Eventueel gefaciliteerd door centraal
Zorg dragen voor goede aansluiting voorschoolse voorzieningen naar PO en van PO naar VO		Ga uit van wat er al is.
Bijdragen aan de inzet van schoolmaatschappelijk werk op alle scholen		In afstemming met gemeenten
Overleg voeren met gemeenten in het kader van de lokale educatieve agenda over 'ondersteuning in en rond de school'		Bij voorkeur gemeenten clusteren
Samenwerking met andere schoolbesturen realiseren binnen het samenwerkingsverband		a. schoolbestuurlijke verantwoordelijkheid. b. centrale facilitering.
Bevorderen van de kwaliteit van de ondersteuning op alle scholen		Het bestuur van het Swv blijft (wettelijk verplicht)monitoren
Zorg dragen voor het organiseren/ondersteunen/begeleiden van IB-netwerken en eventueel andere relevante en nader in te richten expertise netwerken		Eventueel gefaciliteerd centraal.
Ontwikkelen van ondersteuningsbeleid van het samenwerkingsverband, in samenwerking met IB-ers, schoolleiders en schoolbesturen en ouders, en dit vastleggen in het ondersteuningsplan		Binnen de door het Swv gestelde kaders met ruimte voor de subregio's/schoolbesturen.
Zorg dragen voor het (doen) opzetten en coördineren van ondersteuningsmogelijkheden (indiceren en arrangeren) voor de scholen van het samenwerkingsverband en het voeren van de daarvoor noodzakelijke overleggen		Decentrale uitvoering op basis van centrale criteria.
Zorg dragen voor goede samenwerkingsafspraken en afstemming met externe hulpverleners/ondersteuners in de bovenschoolse zorg, zoals (preventief) ambulante begeleiding van SBO en SO en de voormalige REC's, collegiaal consultants, schoolmaatschappelijk werk en andere bovenschools beschikbare expertise		Centrale afspraken plus protocollen, decentrale uitwerking.
Gezamenlijk:		
Centrale coördinatie op zowel inhoud, inhoudelijke afstemming als subregionale spreiding en benutting van de beschikbare en nog te ontwikkelen expertise vanuit zowel het regulier als speciaal(basis) onderwijs. Expertise zit dan dus vooral in professionals ⁸ , interventies, aanpakken, instrumenten, methodieken etc. etc. Scholen hebben een zgn. trekkingsrecht op deze expertise, waardoor de inzet en inbreng van de expertise plaatsvindt op subregionaal en dus schoolniveau.		Centraal bundelen en faciliteren, decentraal benutten
Verantwoordelijk zijn dat er voor alle kinderen adequate ondersteuningsmogelijkheden zijn, zo veel als mogelijk in de eigen woonomgeving		Facilitering en monitoring centraal, uitwerking decentraal.
Zorg dragen voor gerichte en transparante uitwisseling en afstemming tussen scholen hierover, op alle niveaus		Op centraal niveau moet een podium geboden worden, uitvoering vindt decentraal plaats.
Zorg dragen voor goede samenwerkingsafspraken met externe hulpverleners/ondersteuners in de school (zoals schoolmaatschappelijk werk, Jeugdgezondheidszorg, onderwijsbegeleidingsdienst, etc.)		Eerstelijns voorzieningen decentraal, Tweedelijns centraal.

⁸Bij de aanstelling van de expertise professionals rekening houden met Tripartiete Akkoord

Onderhandelen met gemeente(n) met betrekking tot inzet van externe partners in de ondersteuningsstructuur in en rond de school		Eerstelijns voorzieningen decentraal, Tweedelijns centraal
Ondersteunen en informeren van schoolbesturen bij het voeren van overleg met gemeenten in het kader van de lokale educatieve agenda/LEA over 'zorg in de rond de school', en desgewenst zelf daaraan deelnemen		Eerstelijns voorzieningen decentraal, Tweedelijns centraal
Stimuleren van en bijdragen aan het uitbouwen, concretiseren en nader uitwerken van de vastgestelde visie-met betrekking tot passend onderwijs en de plaats van het samenwerkingsverband en haar voorzieningen daarin		Centrale gedeelde visie, decentrale uitwerking.
Bijdragen aan voorstellen/afspraken voor integraal indiceren en arrangeren in het kader van passend onderwijs en met jeugdzorg en de rol van het zorg- en adviesteam daarbij		Afspraken in het kader van de WIG. Provinciaal niveau
Zorg dragen voor de inzet van de middelen van het samenwerkingsverband ten behoeve van schoolmaatschappelijk werk (indien het Swv daarvoor middelen ontvangt of bestemt)		Verantwoordelijkheid gemeenten

4. Bestuurlijk model.

Het Samenwerkingsverband heeft gekozen voor een stichting als rechtspersoon, waarbij is geborgd dat de subregio's voor wat betreft onderwijstype en denotatieve richting zich voldoende vertegenwoordigd weten .

Bij de inrichting van het bestuurlijk model is aan de onderstaande onderwerpen zorgvuldig aandacht besteed:

- bestuurlijke betrokkenheid
- thuisnabij onderwijs in de regio's
- zorgplicht voor schoolbesturen
- evenwichtige regionale vertegenwoordiging, ook denominatie
- interne toezichthouder
- slagvaardig, laagdrempelig
- geringe bureaucratie
- beperkt in omvang, beperkt in functionaliteit.
- een eenvoudige inrichting van management en organisatie met een duidelijk mandaat.

De statuten van de Stichting Samenwerkingsverband 20.01 zijn vastgesteld op 25 oktober 2013. De statuten, het huishoudelijk reglement en management reglement worden bewaard ten kantore van de stichting O2G2 in Groningen